

40 ans

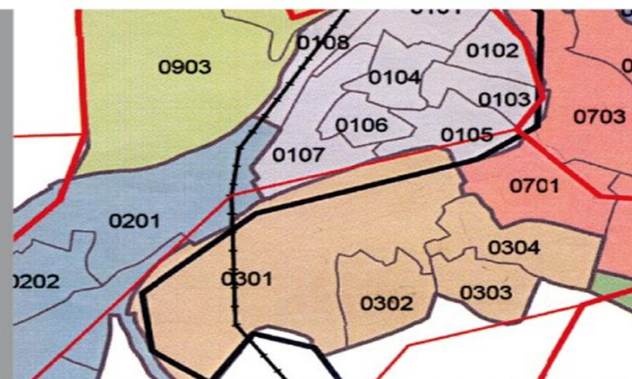
Association
des Centres Socio-Culturels
des 3 Cités www.3cites-csc86.org



Contrat de
Projet
2009 / 2013



les 3 CITÉS POITIERS portrait chiffré



Version 2.0

JUIN 2011

Clos Gauthier / 1, place Léon Jouhaux - Place de France / 1, place de France - 86000 Poitiers

tél. : 05 49 01 29 97 / fax : 05 49 01 75 05
accueil@3cites-csc86.org

Quelques sources Internet

Sources générales

La partie définition et méthodes du site de l'INSEE	http://www.insee.fr/fr/methodes/
Le service d'information géographique des territoires prioritaires du Ministère de la Ville	http://sig.ville.gouv.fr/
Le site de l'association « Observatoire des ZEP »	http://www.association-ozp.net/
La partie « données locales » de l'INSEE	Poitiers au sein de l'INSEE

Sources locales

Le site de la Communauté d'Agglomération de Poitiers	http://www.grandpoitiers.fr/index.php
Plus particulièrement la page sur le CUCS	http://www.grandpoitiers.fr/index.php?js=1&page=ctrlnavig&id_rubrique=9&id_page=15
Le plan local d'urbanisme interactif	http://sig.agglo-poitiers.fr/caplu/

Notes de versions

Numéro de version	Type de modifications	Date
Version 1.01	Rajout de chiffres concernant les bénéficiaires de l'épicerie sociale au 15/06/2009	23/06/09
Version 1.02	Rajout de chiffres concernant les effectifs du lycée du Dolmen	25/06/09
Version 1.1	Création d'un onglet petite enfance avec les chiffres 2006 de la crèche Frimousse et saisie des données Bourse aux spectacles	01/09/09
Version 1.11	Saisie des données cantine scolaire et création d'une feuille scolarité 3	04/09/09
Version 2.0	Intégration des données infra communales Insee 2007 et des résultats des élections régionales 2010 et cantonales 2011	10/09/11

Introduction

Ce document est un des éléments de la préparation du Contrat de Projet 2009/2013 de l'association des Centres Socio-Culturels des 3 Cités. Il a été réalisé au cours de l'année scolaire 2008/2009 avec la contribution de bénévoles et de salariés de l'Association des Centres Socio-Culturels des 3 Cités. Il a été entièrement révisé par Yacine Lahlaf, habitant des 3 Cités, titulaire d'un DUT informatique décisionnelle.

Il a permis de réactualiser notre connaissance chiffrée du territoire.

Si les chiffres sont toujours à lire avec prudence, il nous a paru important pour autant de faire ressortir les principales caractéristiques de ce quartier.

Certains indicateurs peuvent paraître sévères pour le territoire, voire stigmatisant, et nous nous sommes posés la question de savoir s'il convenait de les publier ou non. La ville de Poitiers n'est pas si grande et chaque territoire a sa réputation. Les 3 Cités cumulent de nombreuses politiques publiques visant à remédier à certaines difficultés et il est de notoriété publique que les difficultés ont tendance à s'y cumuler, par le double effet des politiques du logement, qui font que les logements les moins chers sont concentrés en quelques quartiers, et des politiques de l'emploi, qui font que la population de ces territoires est la première touchée par le chômage et la précarité.

Pourtant, ce qui se raconte, dans les réunions, dans la rue, n'est pas toujours vrai non plus.

Publier ces chiffres est donc une manière de rétablir certaines vérités : des difficultés existent certes, mais il convient d'en prendre la mesure exacte, pour s'y attaquer, ni des les minimiser, ni de les exagérer. Par ailleurs, à contrario, le territoire dispose également de nombreux atouts. Pour donner du sens à ce document, il fallait donc être le plus exhaustif possible, avec les sources dont nous disposons.

Enfin, dernier argument, la plupart des chiffres que nous publions ici, sont accessibles, si tant est qu'on se donne la peine de les chercher, par un biais ou un autre.

La principale source d'information de ce document est le recensement général de la population effectué par l'INSEE en 2007. En effet, le recensement actuel, dans sa nouvelle forme (c'est-à-dire une mise à jour permanente) n'est toujours pas achevé. Ainsi, si les données à l'échelle d'une commune sont connues, il n'en va pas de même pour ce qui concerne les IRIS infra-communales, ce qui est le cas des 3 Cités.

D'autres sources ont été importantes pour le réaliser telles que le Service d'information Géographique de la Communauté d'agglomération de Poitiers, ou certains proviseurs de lycée, principaux de collège, que nous remercions particulièrement pour leur disponibilité et leur collaboration.

Ce document est doté d'un numéro de version et d'une date de sortie. L'idée est que nous fonctionnions dorénavant avec un seul document de référence, dans lequel seront publiés, au fur et à mesure, l'ensemble des données disponibles concernant le territoire.

Nous vous invitons à vous y référer pour connaître son actualité.

Ce document sera par ailleurs disponible en permanence sur le site de notre association : www.3cites-csc86.org et fort prochainement sur le site partenarial du quartier : 3cites.net.

Vous pouvez bien sûr nous faire part de vos remarques, de vos commentaires et de vos compléments soit par courrier, soit par mail à l'adresse suivante : direction@3cites-csc86.org.

Bonne lecture,

Table des matières

Introduction	3
Définitions	4
Poitiers	7
Les 3 Cités – plan	8
Les 3 Cités – photos	9
Population	10
Situation familiale	13
Nationalité	14
Pyramide des âges	16
Classification	18
Population âgée et jeune	19
Personnes âgées	20
Répartition des enfants	21
Revenus fiscaux	22
Transferts sociaux	25
Population active et chômage	28
Formation et chômage	30
Population inactive	31
Économie	33
Élections	34
Logements	38
Logements - carte	40
Rénovation	41
Formation	42
Scolarité	45
Petite enfance	48
Loisirs	49

Définitions

Bas salaire

Salaire inférieur au deux tiers du salaire médian de l'ensemble de la population

Catégorie de chômeurs (nouvelles)

Les demandeurs d'emploi inscrits au pôle emploi sont regroupés en différentes catégories.

Catégorie A : demandeurs d'emploi tenus de faire des actes positifs de recherche d'emploi, sans emploi ;

Catégorie B : demandeurs d'emploi tenus de faire des actes positifs de recherche d'emploi, ayant exercé une activité réduite courte (i.e. de 78 heures ou moins au cours du mois) ;

Catégorie C : demandeurs d'emploi tenus de faire des actes positifs de recherche d'emploi, ayant exercé une activité réduite longue (i.e. de plus de 78 heures au cours du mois) ;

Catégorie D : demandeurs d'emploi non tenus de faire des actes positifs de recherche d'emploi (en raison d'un stage, d'une formation, d'une maladie...), sans emploi ;

Catégorie E : demandeurs d'emploi non tenus de faire des actes positifs de recherche d'emploi, en emploi (par exemple : bénéficiaires de contrats aidés).

Chômage

Le chômage représente l'ensemble des personnes de 15 ans et plus, privées d'emploi et en recherchant un. Sa mesure est complexe. Les frontières entre emploi, chômage et inactivité ne sont pas toujours faciles à établir, ce qui amène souvent à parler d'un « halo » autour du chômage.

Il y a en France deux sources statistiques principales sur le chômage : les statistiques mensuelles du Ministère du travail, élaborées à partir des fichiers de demandeurs d'emploi enregistrés par Pôle Emploi et l'enquête Emploi de l'Insee, qui mesure le chômage au sens du Bureau International du Travail.

Chômeur de longue durée

Un chômeur de longue durée est un actif au chômage depuis plus d'un an

Classe d'intégration scolaire (CLIS)

Ces classes accueillent des élèves présentant un handicap physique, sensoriel ou mental, mais qui peuvent tirer profit, en milieu scolaire ordinaire, d'une scolarité adaptée à leur âge, à leurs capacités, à la nature et à l'importance de leur handicap.

Contrat aidé

Un contrat aidé est un contrat de travail dérogatoire au droit commun, pour lequel l'employeur bénéficie d'aides, qui peuvent prendre la forme de subventions à l'embauche, d'exonérations de certaines cotisations sociales, d'aides à la formation. Le principe général est de diminuer, par des aides directes ou indirectes, les coûts d'embauche et/ou de formation pour l'employeur. Ces emplois aidés sont, en général, accessibles prioritairement à des « publics cibles », telles les personnes « en difficulté sur le marché du travail » ou les jeunes. Ils relèvent du secteur marchand (c'est le cas par exemple des contrats « initiative emploi ») ou du secteur non marchand (par exemple contrats « emploi-solidarité »). Dans le second cas, ils sont le plus souvent conclus par des associations, des collectivités territoriales ou des entreprises publiques.

Les personnes « en difficulté sur le marché du travail » sont : les demandeurs d'emploi de longue ou de très longue durée (par exemple les personnes ayant 12 mois de chômage dans les 18 mois précédents, ou 24 mois dans les 36 mois précédents), les bénéficiaires de minima sociaux tels que l'allocation de solidarité spécifique (ASS) ou le RMI, les personnes handicapées, les personnes de plus de 50 ans au chômage depuis plus de 3 mois ou en congé (ou convention) de conversion, les jeunes sans aucune qualification...

DEFM

Les demandeurs d'emploi en fin de mois (DEFM) sont les personnes inscrites à Pôle Emploi et ayant une demande en cours au dernier jour du mois.

Enfant

Un enfant, au sens des enquêtes auprès des ménages, est une personne célibataire, qui n'est pas en couple avec une personne de son ménage (au sens des enquêtes auprès des ménages), ayant un parent (père ou mère) dans son ménage, et n'étant pas lui-même parent (père ou mère) d'une personne de son ménage.

Étranger

Un étranger est une personne qui réside en France et ne possède pas la nationalité française, soit qu'elle possède une autre nationalité (à titre exclusif), soit qu'elle n'en ait aucune (c'est le cas des personnes apatrides). Les personnes de nationalité française possédant une autre nationalité (ou plusieurs) sont considérées en France comme françaises. Un étranger n'est pas forcément immigré, il peut être né en France (les mineurs notamment).

A la différence de celle d'immigré, la qualité d'étranger ne perdure pas toujours tout au long de la vie : on peut, sous réserve que la législation en vigueur le permette, devenir français par acquisition.

Famille

Une famille est la partie d'un ménage comprenant au moins deux personnes et constituée :

- soit d'un couple marié ou non, avec le cas échéant son ou ses enfant(s) appartenant au même ménage ;
- soit d'un adulte avec son ou ses enfant(s) appartenant au même ménage (famille monoparentale).

Pour qu'une personne soit enfant d'une famille, elle doit être célibataire et ne pas avoir de conjoint ou d'enfant faisant partie du même ménage.

Un ménage peut comprendre zéro, une ou plusieurs familles.

Famille monoparentale

Une famille monoparentale comprend un parent isolé et un ou plusieurs enfants célibataires (n'ayant pas d'enfant).

IRIS

Afin de préparer la diffusion du recensement de la population de 1999, l'INSEE avait développé un découpage du territoire en mailles de taille homogène appelées IRIS2000. Un sigle qui signifiait "Ilots Regroupés pour l'Information Statistique" et qui faisait référence à la taille visée de 2 000 habitants par maille élémentaire.

Depuis, l'IRIS (appellation qui se substitue désormais à IRIS2000) constitue la brique de base en matière de diffusion de données infra-communales. Il doit respecter des critères géographiques et démographiques et avoir des contours identifiables sans ambiguïté et stables dans le temps.

Les communes d'au moins 10 000 habitants et une forte proportion des communes de 5 000 à 10 000 habitants sont découpées en IRIS. Ce découpage constitue une partition de leur territoire. La France compte environ 16 100 IRIS dont 650 dans les DOM.

Ménage

Un ménage, au sens du recensement de la population, désigne l'ensemble des personnes qui partagent la même résidence principale, sans que ces personnes soient nécessairement unies par des liens de parenté. Un ménage peut être constitué d'une seule personne. Il y a égalité entre le nombre de ménages et le nombre de résidences principales.

Minima sociaux

Les minima sociaux visent à assurer un revenu minimal à une personne (ou à sa famille) en situation de précarité. Ce sont des prestations sociales non contributives, c'est-à-dire qu'elles sont versées sans contrepartie de cotisations.

Part des traitements et salaires dans les revenus fiscaux des ménages

La part des traitements et salaires est le pourcentage que représentent les revenus salariaux dans le total des revenus fiscaux de la zone géographique observée.

Les revenus salariaux incluent les salaires, indemnités journalières de maladie, indemnités de chômage, avantages en nature, certaines pré-retraites mais aussi les revenus perçus à l'étranger par des résidents en France (ces revenus sont comptés par défaut dans les revenus salariaux car la déclaration de revenu ne permet pas de les ventiler par catégorie).

Résidence principale

Une résidence principale est un logement occupé de façon habituelle et à titre principal par une ou plusieurs personnes qui constituent un ménage. Il y a ainsi égalité entre le nombre de résidences principales et le nombre de ménages.

Revenu fiscal

Le revenu fiscal correspond à la somme des ressources déclarées par les contribuables sur la déclaration des revenus, avant tout abattement. Il ne correspond pas au revenu disponible.

Le revenu fiscal comprend ainsi les revenus d'activité salariée et indépendante, les pensions d'invalidité et les retraites (hors minimum vieillesse), les pensions alimentaires reçues (déduction faite des pensions versées), certains revenus du patrimoine ainsi que les revenus sociaux imposables : indemnités de maladie et de chômage (hors RMI).

Revenu médian des ménages

Le revenu médian des ménages est le revenu tel que la moitié de la population considérée gagne moins et l'autre moitié gagne plus.

Revenu moyen des ménages

Le revenu moyen des ménages est la moyenne de l'ensemble des revenus de la population considérée.

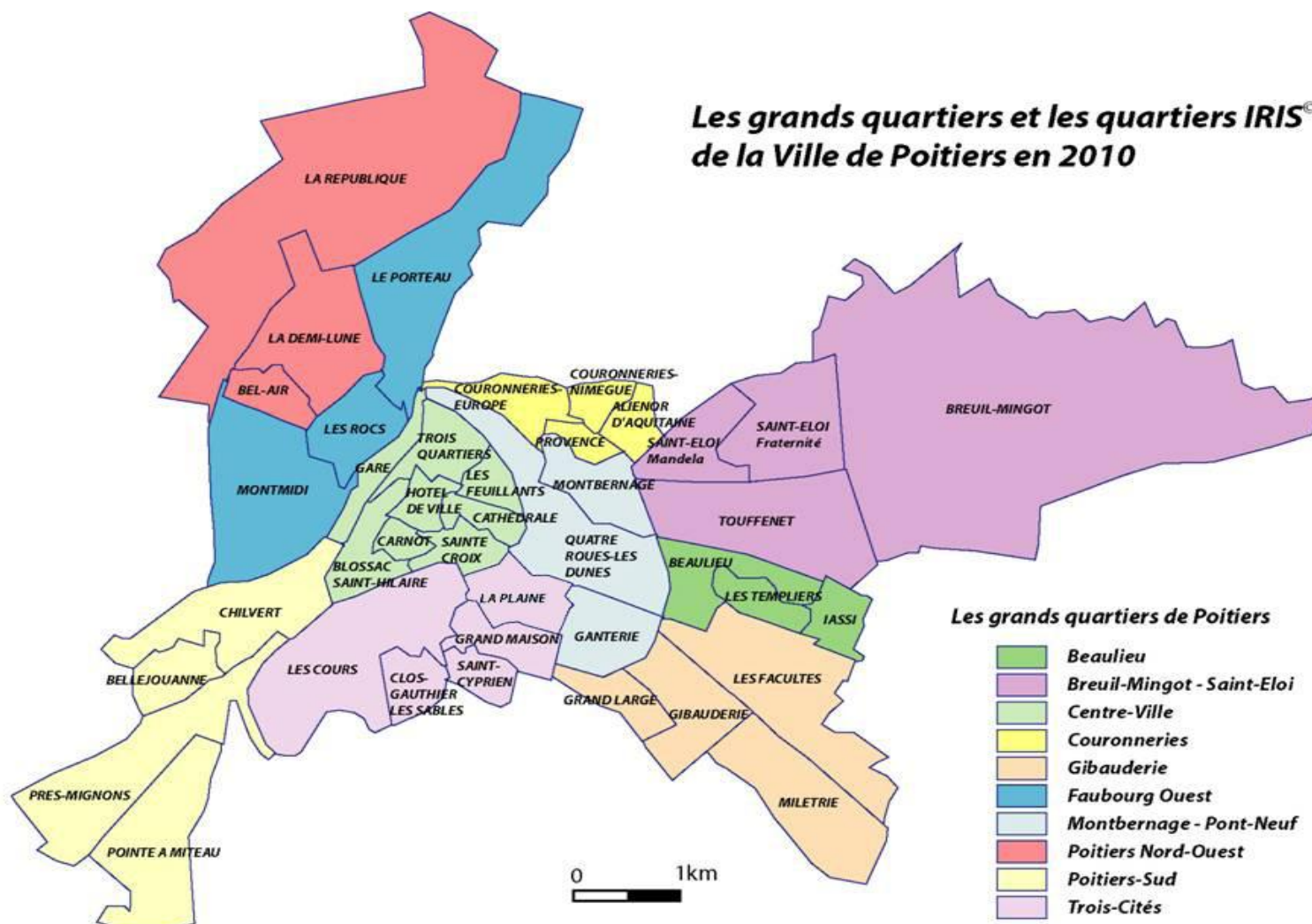
Zone urbaine sensible (ZUS)

Une zone urbaine sensible est un territoire infra-urbain défini par les pouvoirs publics français pour être la cible prioritaire de la politique de la ville.

Poitiers

Source : Document extrait du Portrait de territoire n°7 publié en septembre 2010 par la CAP (modification apportée pour la Plaine)

Source : TNT - CAP- INSEE ©TNT-CAP 2010



Commentaires :

Le découpage "classique" des 3 Cités ne comprend que 4 IRIS : les Cours, le Clos Gauthier/Les Sables, Saint-Cyprien et Grand' Maison. Mais pour tenir compte des réalités de fonctionnement du territoire, nous avons ajouté la Plaine dans les décomptes statistiques.

A RETENIR

Poitiers = 89253 habitants en 2007

Superficie = 42,11 km²

Densité = 2119,5 hab/km²

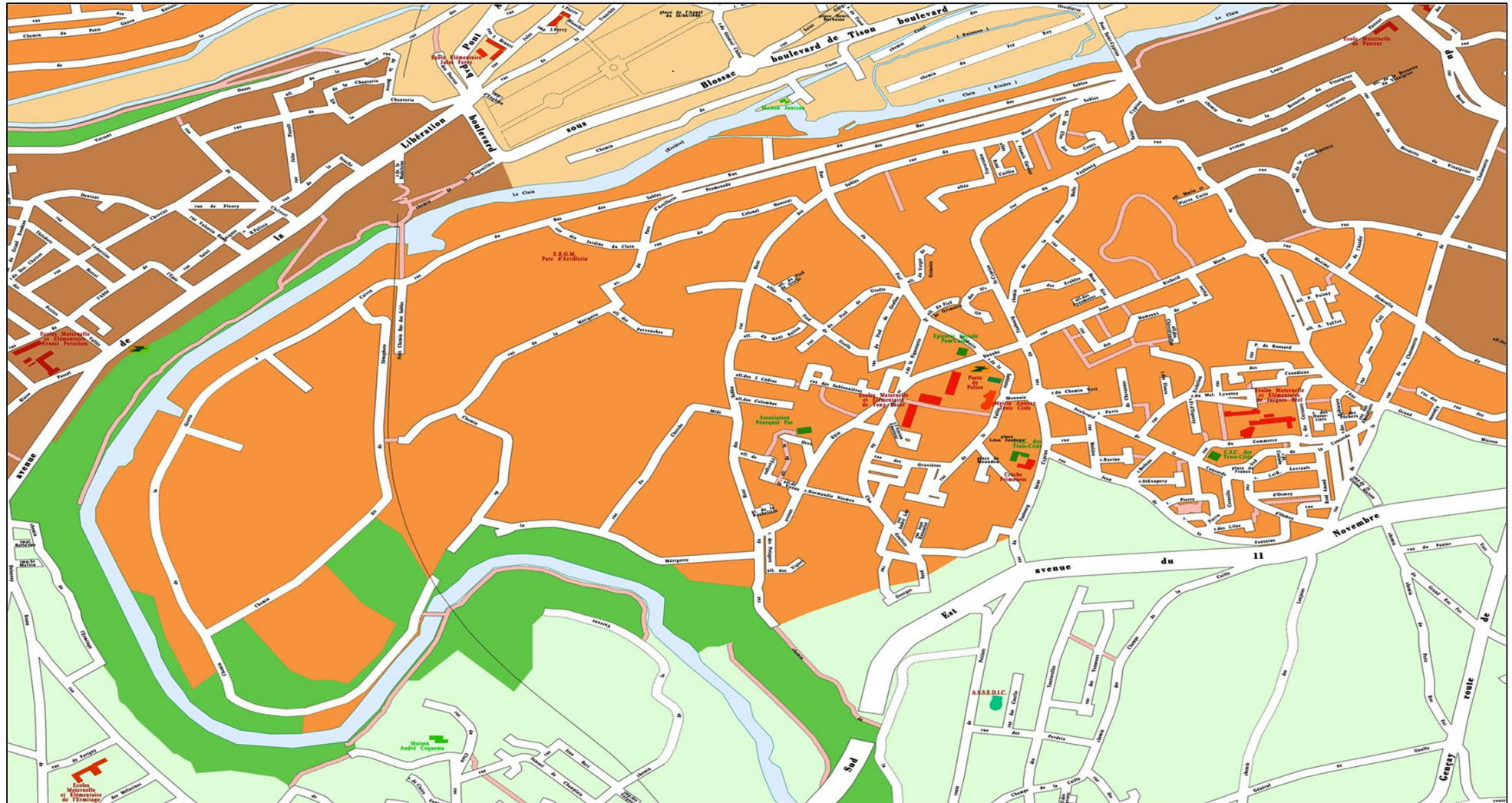
Variation de population entre 1999 et 2007 : +6,9%

Nombre de logements : 52192 (+9,1% par rapport à 1999)

Foyers fiscaux imposés : 56,7%

Plan des 3 Cités

Source : Communauté d'Agglomération de Poitiers





© La Nouvelle République

Photo aérienne des 3 Cités, vues du côté du Clos Gaultier / Les Sables

Il est important de noter que ces deux tours, bien qu'elles soient rattachées géographiquement au Clos Gaultier, ne sont pas comptées dans cette étude, tant au niveau de la population qu'au niveau des logements, puisqu'elles appartiennent à la ville de Saint-Benoit.



© SIPEA

Photo aérienne des 3 Cités, vues du côté de Saint-Cyprien

Population

Source : Insee, Recensement de la population 1990, 1999 et 2007, Statistiques de l'état-civil

Population	1990	1999	2007	Évolution entre 1999 et 2007	Évolution entre 1990 et 2007
Les Cours	2042	2074	2234	7,7%	9,4%
Clos Gaultier - Les Sables	2968	2741	2892	5,5%	-2,6%
Saint-Cyprien	2369	2205	2260	2,5%	-4,6%
Grand'Maison	2243	3015	2821	-6,4%	25,8%
La Plaine		2173	2317	6,6%	
3 Cités		12208	12524	2,6%	
Poitiers		83507	89253	6,9%	
France		58518395	63600455	8,7%	

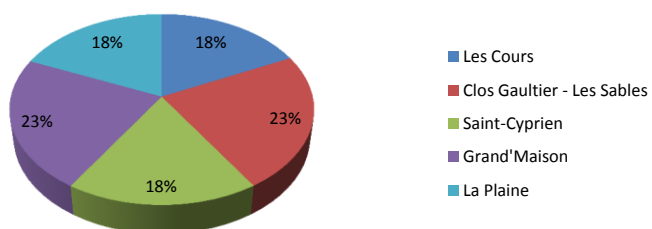
Population et proportion

	1999	2007
3 Cités	12208	12524
Proportion Poitiers	14,62%	14,03%
Proportion France	0,02%	0,02%

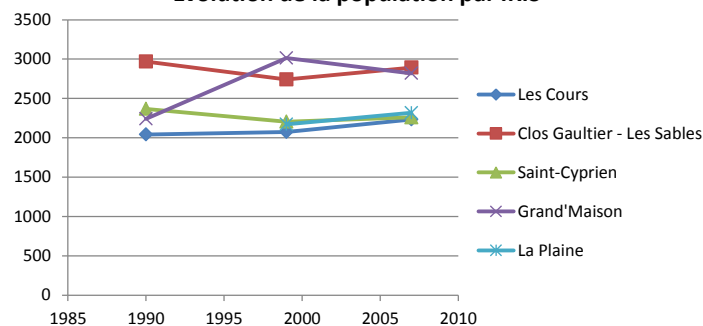
Répartition hommes - femmes en 2007

	Hommes	Femmes
3 Cités	45,9%	54,1%
Poitiers	45,8%	54,2%
France	48,4%	51,6%

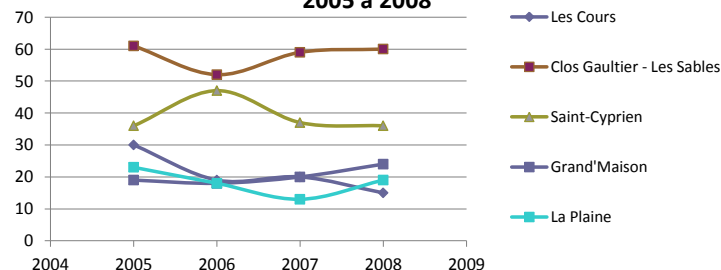
Répartition de la population des 3 Cités entre les quartiers en 2007



Évolution de la population par IRIS



Évolution du nombre de naissances de 2005 à 2008



Évolution du nombre de naissances par IRIS

	2005	2006	2007	2008
Les Cours	30	19	20	15
Clos Gaultier - Les Sables	61	52	59	60
Saint-Cyprien	36	47	37	36
Grand'Maison	19	18	20	24
La Plaine	23	18	13	19
3 Cités	169	154	149	154

Commentaires :

- Elles représentent 14,03% de la population de Poitiers.
- Malgré une baisse de 1,33% du nombre de femmes aux Trois Cités, la population reste plus féminine dans le quartier que dans le reste de la France.
- La population des 3 Cités progresse moins vite que le reste de la population.

A RETENIR

12 524 habitants
aux 3 Cités en
2007

54,1% de
femmes en
2007

La population des 3 Cités représente
14,03% de la population de Poitiers en
2007

154 naissances
en 2008

ÉVOLUTION 99/07

Augmentation de la population dans
tous les IRIS sauf Grand'Maison

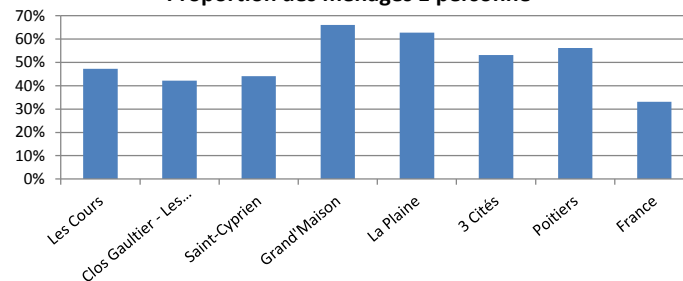
Population (2)

Source : Insee, Recensement de la population 2007

Ménages en 2007	Nombre de ménages	Ménages 1 personne	Proportion des ménages 1 personne
Les Cours	1155	545	47,2%
Clos Gaultier - Les Sables	1348	569	42,2%
Saint-Cyprien	1084	478	44,1%
Grand'Maison	1467	968	66,0%
La Plaine	1248	783	62,8%
3 Cités	6301	3344	53,1%
Poitiers	47948	26902	56,1%
France	26992035	8924508	33,1%

Personnes isolées

Proportion des ménages 1 personne



Variation entre 1999 et 2007

	Nombre de ménages	Ménages 1 personne
Les Cours	13%	18%
Clos Gaultier - Les Sables	2%	-2%
Saint-Cyprien	2%	11%
Grand'Maison	7%	26%
La Plaine	13%	20%
3 Cités	7%	15%
Poitiers	13%	23%
France	13%	21%

Familles sans enfant de moins de 25 ans

2007	Effectif	Nombre total de familles	Proportion
Les Cours	345	573	60,1%
Clos Gaultier - Les Sables	217	749	29,0%
Saint-Cyprien	226	557	40,6%
Grand'Maison	281	436	64,4%
La Plaine	229	401	57,2%
3 Cités	1298	2716	47,8%
Poitiers	9958	19243	51,8%
France	8296153	17500553	47,4%

Taille moyenne de ménages en 2007

	Pop Totale	Nb ménages	Taille
Les Cours	2234	1155	1,94
Clos Gaultier - Les Sables	2892	1348	2,15
Saint-Cyprien	2260	1084	2,09
Grand'Maison	2821	1467	1,92
La Plaine	2317	1248	1,86
3 Cités	12524	6301	1,99
Poitiers	89253	47948	1,86
France	63600455	26992035	2,36

Répartition des ménages avec famille(s)

2007	Nombre total de familles	Couples sans enfant	Couples avec enfant(s)	Familles monoparentales
Les Cours	573	59,1%	32,9%	8,0%
Clos Gaultier - Les Sables	749	24,5%	34,3%	41,2%
Saint-Cyprien	557	35,4%	34,2%	30,4%
Grand'Maison	436	60,3%	29,3%	10,4%
La Plaine	401	55,6%	28,2%	16,1%
3 Cités	2716	44,4%	32,3%	23,3%
Poitiers	19243	48,4%	32,2%	19,3%
France	17500553	41,8%	44,7%	13,6%

Commentaires :

- Les personnes seules vivent essentiellement dans le quartier Grand'Maison et La Plaine.

Difficultés potentielles :

L'isolement : 53 % des ménages des 3 Cités ne sont constitués que d'une seule personne. La situation des 3 Cités est sensiblement identique à celle de Poitiers en moyenne, mais très sensiblement différente de la situation française (seulement 33% de personnes vivent seules). Si elle est compréhensible pour les quartiers de la Plaine et de Grand'Maison eu égard au nombre important d'étudiants qui y vivent, elle est plus inquiétante pour le Clos Gaultier, Saint-Cyprien et les Cours.

Il y a en France une taille moyenne des ménages plus grande qu'au Clos Gaultier ou à Saint-Cyprien.

A RETENIR

De nombreux ménages d'1 personne à Grand'Maison et la Plaine : ce sont probablement des étudiants

Moins de ménages d'1 personne en France qu'à Poitiers ou aux 3 Cités

Des ménages en moyenne plus grands au Clos Gaultier et à Saint-Cyprien

Au Clos-Gaultier et à St-Cyprien, respectivement 41,2% et 30,4% des ménages familiaux sont constitués de familles monoparentales contre 13,6% en France

ÉVOLUTION 99/07

Augmentation de 11% du nombre de ménages d'1 personne à Saint-Cyprien pendant que le nombre de ménages total n'augmente que de 2%

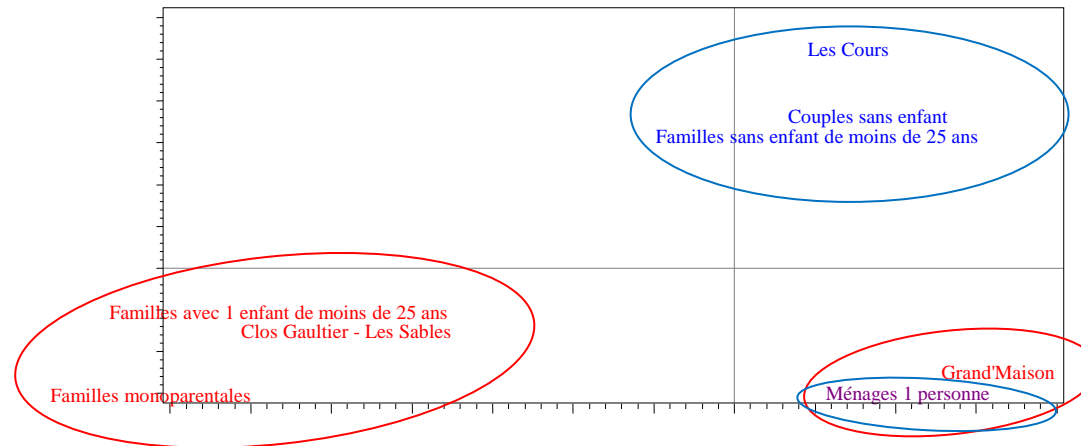
Population (3)

Une AFC (Analyse Factorielle des Correspondances) permet de faire ressortir de manière synthétique les différentes compositions des ménages par IRIS.

Les différents îlots ont été croisés aux variables :

- Couples sans enfant
- Couples avec enfant(s)
- Ménages 1 personne
- Familles avec 1 enfant de moins de 25 ans
- Familles avec 2 enfants de moins de 25 ans
- Familles avec 3 enfants de moins de 25 ans
- Familles avec 4 enfants ou plus de moins de 25 ans
- Familles monoparentales

Répartition des ménages par IRIS



Commentaires :

Les familles monoparentales et celles avec 1 enfant de moins de 25 ans se situent principalement au Clos Gaultier tandis que les ménages composés d'une personne vivent à Grand' Maison. On retrouve au niveau des Cours les couples sans enfant et les familles qui n'ont pas d'enfants âgés de moins de 25 ans.

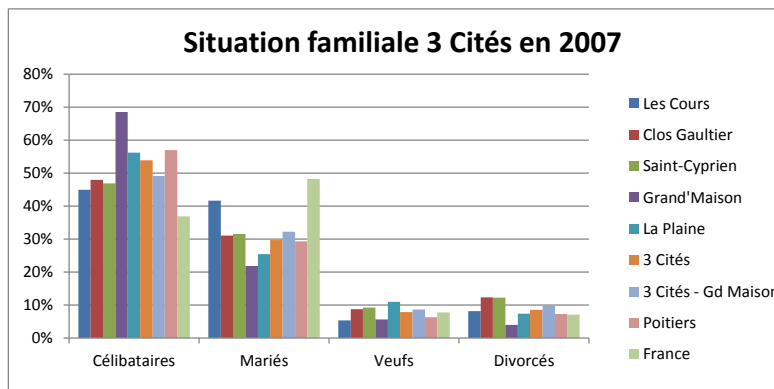
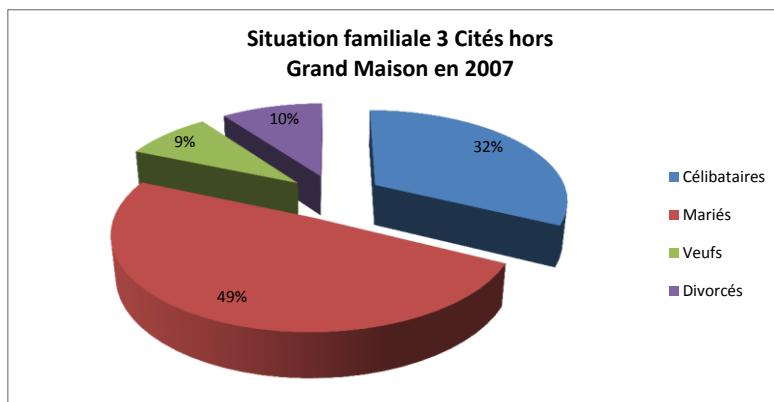
Situation familiale de la population de plus de 15 ans

Source : Insee, Recensement de la population 1999 et 2007

1999	Célibataires	Mariés	Veufs	Divorcés
Les Cours	42,90%	44,60%	6,77%	5,73%
Clos Gaultier	48,25%	31,91%	8,40%	11,44%
Saint-Cyprien	45,03%	35,53%	9,28%	10,16%
Grand'Maison	69,26%	23,50%	3,49%	3,75%
La Plaine	53,88%	27,01%	14,29%	4,81%
3 Cités	53,26%	31,61%	8,14%	6,99%
3 Cités - Gd Maison	47,73%	34,41%	9,75%	8,11%
Poitiers	54,89%	32,12%	6,40%	6,59%
France	34,76%	50,98%	8,02%	6,25%

2007	Célibataires	Mariés	Veufs	Divorcés
Les Cours	44,95%	41,62%	5,32%	8,11%
Clos Gaultier	47,93%	31,02%	8,74%	12,32%
Saint-Cyprien	46,91%	31,59%	9,23%	12,27%
Grand'Maison	68,59%	21,88%	5,58%	3,95%
La Plaine	56,25%	25,41%	10,95%	7,39%
3 Cités	53,90%	29,72%	7,85%	8,53%
3 Cités - Gd Maison	49,11%	32,27%	8,59%	10,03%
Poitiers	57,03%	29,34%	6,33%	7,30%
France	36,86%	48,25%	7,79%	7,10%

Évolution	Célibataires	Mariés	Veufs	Divorcés
Les Cours	4,78%	-6,68%	-21,42%	41,54%
Clos Gaultier	-0,66%	-2,79%	4,05%	7,69%
Saint-Cyprien	4,18%	-11,09%	-0,54%	20,77%
Grand'Maison	-0,97%	-6,89%	59,89%	5,33%
La Plaine	4,39%	-5,92%	-23,37%	53,64%
3 Cités	1,20%	-5,98%	-3,56%	22,03%
3 Cités - Gd Maison	2,89%	-6,22%	-11,90%	23,67%
Poitiers	3,91%	-8,66%	-1,09%	10,77%
France	6,04%	-5,36%	-2,87%	13,60%



Commentaires :

- Augmentation très marquée des divorcés au niveau des Cours, de Saint-Cyprien et de la Plaine.
- Des proportions de divorcés au Clos Gaultier et à Saint-Cyprien très supérieures à celles de Poitiers et de France.
- Moins de 30 % de la population des 3 Cités, âgée de 15 ans et plus, est mariée.
- Près de 54 % de la population des Trois Cités, population de 15 ans et plus, est célibataire. Plus de la moitié de ces célibataires (51,5 %) habitent les quartiers de la Plaine et Grand'Maison : ce sont des étudiants.
- 18,4 % habitent le quartier Clos Gaultier - les Sables.

L'isolement : des indicateurs confirment ce que l'on retrouve dans la composition des ménages : des populations importantes de célibataires sur certains territoires, qui ne peuvent pas s'expliquer uniquement par la présence étudiante.

A RETENIR

Plus de 10% de divorcés aux 3 Cités (hors Grand'Maison) surtout au Clos Gaultier et à Saint-Cyprien

À Grand'Maison, plus des 2/3 sont célibataires

Plus de 12% des ménages au Clos-Gaultier et à St-Cyprien sont divorcés contre à peine plus de 7% à Poitiers et en France

ÉVOLUTION 99/07

Forte croissance des veufs à Grand'Maison mais la proportion reste faible avec 5,58% de veufs dans ce quartier

Augmentation des divorcés très marquée au niveau des Cours, Saint-Cyprien et de la Plaine

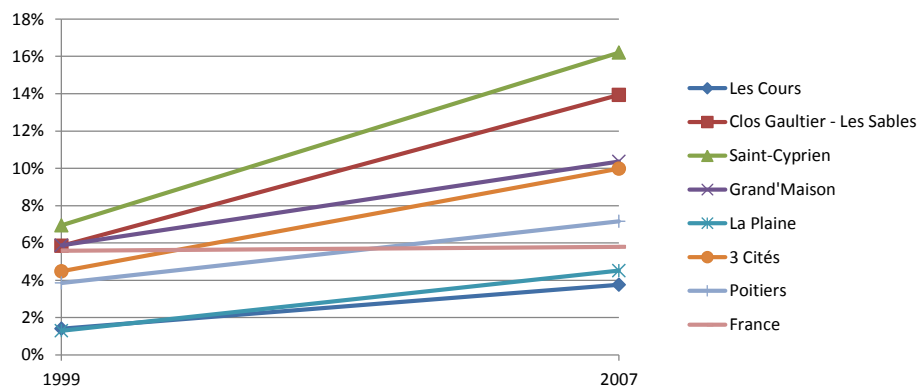
Personnes de nationalité étrangère

Source : Insee, Recensement de la population 1999 et 2007

	1999		2007		Évolution du nombre d'étrangers
	Population de nationalité étrangère	Proportion dans la population totale	Population de nationalité étrangère	Proportion dans la population totale	
Les Cours	29	1,40%	84	3,76%	189%
Clos Gaultier - Les Sables	160	5,84%	403	13,93%	152%
Saint-Cyprien	153	6,94%	366	16,20%	139%
Grand'Maison	177	5,87%	292	10,36%	65%
La Plaine	28	1,29%	105	4,52%	274%
3 Cités	547	4,48%	1250	9,98%	129%
Poitiers	3216	3,85%	6388	7,16%	99%
France	3263186	5,58%	3682218	5,79%	13%

	1999	2007
Part des étrangers des 3 Cités situés au CG et à SC	57,2%	61,5%

Évolution du nombre de personnes de nationalité étrangère entre 1999 et 2007



Comparaison de proportion entre les 3 Cités et Poitiers sur la population totale

1999	Trois Cités	Poitiers	Proportion
Population totale	12208	83507	14,62%
Population de nationalité étrangère	547	3216	17,01%

2007	Trois Cités	Poitiers	Proportion
Population totale	12524	89253	14,03%
Population de nationalité étrangère	1250	6388	19,57%

Commentaires :

- Importante croissance du nombre d'étrangers à Saint-Cyprien et au Clos Gaultier.
- Bien que la proportion de la population des 3 Cités par rapport à celle de Poitiers ait diminué, la proportion de la population de nationalité étrangère a augmenté.

A RETENIR

1250 habitants de nationalité étrangère en 2007

Plus grande part d'étrangers aux 3 Cités qu'à Poitiers et en France

14,9% des habitants du Clos Gaultier et Saint-Cyprien sont de nationalité étrangère

Près d'1/5 des étrangers de Poitiers sont regroupés aux 3 Cités

ÉVOLUTION 99/07

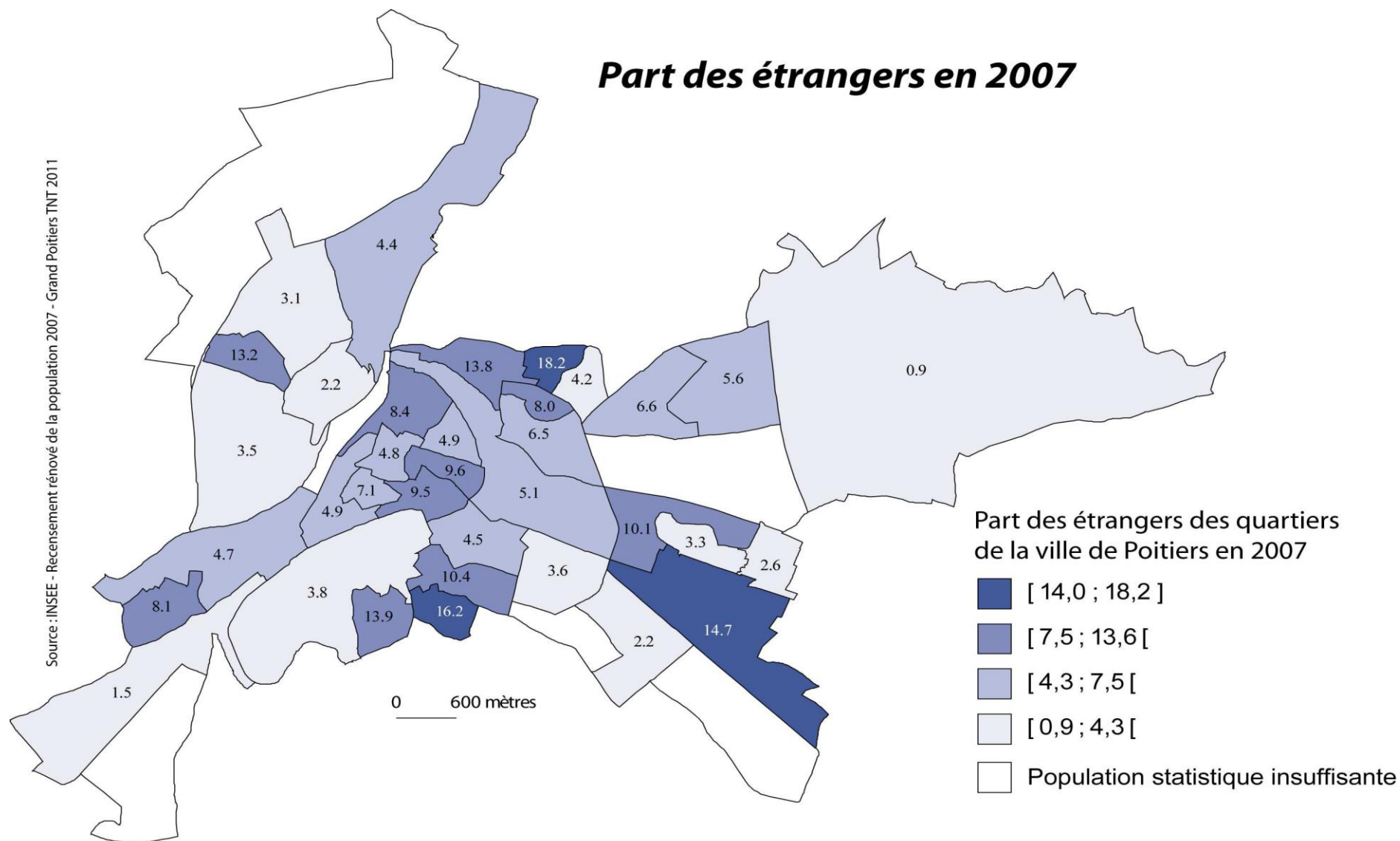
Le nombre d'étrangers a plus que doublé aux 3 Cités entre 1999 et 2007

Les 3 Cités comptent ainsi en 2007 une part d'étrangers presque 2 fois plus importante qu'en France

Personnes de nationalité étrangère (2)

Source : Document extrait du Portrait de territoire n°8 publié en mai 2011 par la CAP

Part des étrangers en 2007



Pyramide des âges

Source : Insee, Recensement de la population 1999 et 2007

1999	0-1 ans	2-5 ans	6-11 ans	12-15 ans	16-17 ans	18-24 ans	25-59 ans	60-79 ans	80 ans et plus
Les Cours	16	64	116	76	38	353	927	404	80
Clos Gaultier - Les Sables	56	186	200	122	77	347	1309	332	112
Saint-Cyprien	36	116	163	91	73	241	1007	393	85
Grand'Maison	31	88	112	81	43	1198	1151	259	52
La Plaine	17	38	54	42	31	576	713	367	335
3 Cités	156	492	645	412	262	2715	5107	1755	664
Pourcentages CG/SC	1,86%	6,11%	7,34%	4,31%	3,03%	11,89%	46,83%	14,66%	3,98%
Pourcentages 3 Cités	1,28%	4,03%	5,28%	3,37%	2,15%	22,24%	41,83%	14,38%	5,44%
Pourcentages Poitiers	1,16%	3,60%	4,90%	3,51%	2,00%	24,20%	42,99%	13,40%	4,20%
Pourcentages France	1,45%	4,90%	7,60%	5,24%	2,60%	9,10%	47,76%	17,30%	4,00%

2007	0-2 ans	3-5 ans	6-10 ans	11-17 ans	18-24 ans	25-39 ans	40-54 ans	55-64 ans	65-79 ans	80 ans et plus
Les Cours	62	57	89	159	423	346	445	220	308	124
Clos Gaultier - Les Sables	191	140	214	240	294	676	528	243	261	105
Saint-Cyprien	107	77	140	226	259	476	374	226	266	108
Grand'Maison	63	35	45	97	1206	512	306	197	252	108
La Plaine	68	70	57	84	624	399	265	197	295	258
3 Cités	491	378	545	806	2807	2409	1918	1082	1383	704
Pourcentages CG/SC	5,79%	4,21%	6,88%	9,04%	10,74%	22,36%	17,51%	9,11%	10,23%	4,14%
Pourcentages 3 Cités	3,92%	3,02%	4,35%	6,44%	22,41%	19,24%	15,32%	8,64%	11,04%	5,62%
Pourcentages Poitiers	3,16%	2,67%	4,17%	6,11%	25,39%	20,54%	15,62%	8,50%	8,98%	4,87%
Pourcentages France	3,69%	3,74%	6,18%	8,71%	8,96%	19,85%	20,79%	11,61%	11,64%	4,83%

Évolution 3 Cités

	0-5 ans	6-17 ans	18-24 ans	25-79 ans	80 ans et plus
Les Cours	48,96%	7,92%	19,86%	-0,86%	55,38%
Clos Gaultier - Les Sables	36,90%	13,73%	-15,29%	4,09%	-6,32%
Saint-Cyprien	20,71%	12,04%	7,67%	-4,14%	27,46%
Grand'Maison	-18,07%	-39,86%	0,68%	-10,15%	108,29%
La Plaine	150,21%	10,81%	8,40%	7,04%	-22,99%
3 Cités	34,11%	2,43%	3,39%	-1,01%	6,00%
Pourcentages CG/SC	25,44%	8,46%	-9,64%	-3,71%	3,93%
Pourcentages 3 Cités	30,68%	-0,11%	0,78%	-3,51%	3,31%
Pourcentages Poitiers	22,55%	-1,26%	4,91%	-4,89%	15,94%
Pourcentages France	16,96%	-3,51%	-1,55%	-1,80%	20,65%

Commentaires :

La proportion des 80 ans et plus aux 3 Cités est toujours supérieure à celle de Poitiers ou de France mais la différence est moindre par rapport aux statistiques de 1999.

La part des 18-24 ans aux 3 Cités est très supérieure à celle en France du fait de la forte présence étudiante. Mais étrangement, la part des personnes appartenant aux classes d'âges entre 25 et 79 ans est inférieure à celle en France puis redevient supérieure pour les 80 ans et plus. Ce trou peut s'expliquer par une population qui étudie à Poitiers pour ensuite travailler dans d'autres villes.

A RETENIR

2220 habitants
âgés de moins de
18 ans

2807
habitants
âgés de 18 à
24 ans

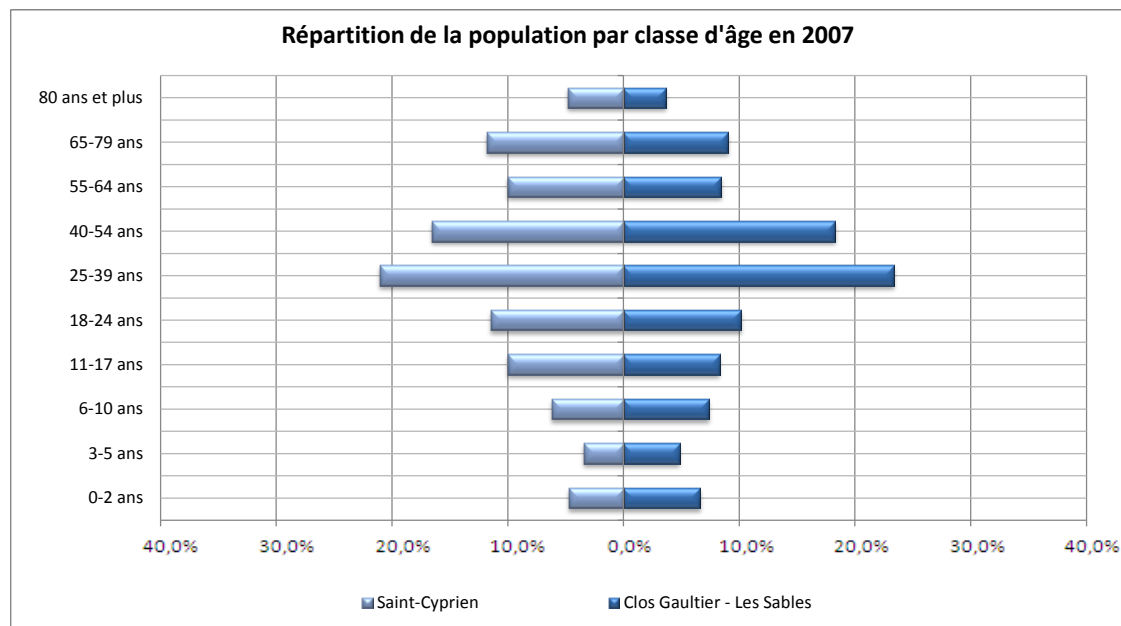
2087 habitants
âgés de plus de
65 ans

Plus d'1/3 des
habitants de 0
à 17 ans vivent
au Clos
Gaultier

43% des 18-24
ans vivent à
Grand'Maison

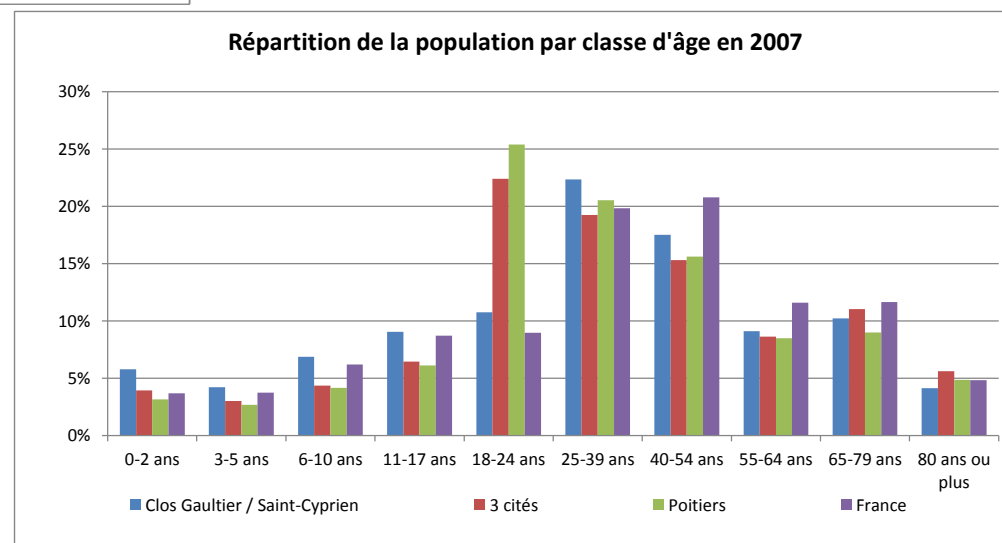
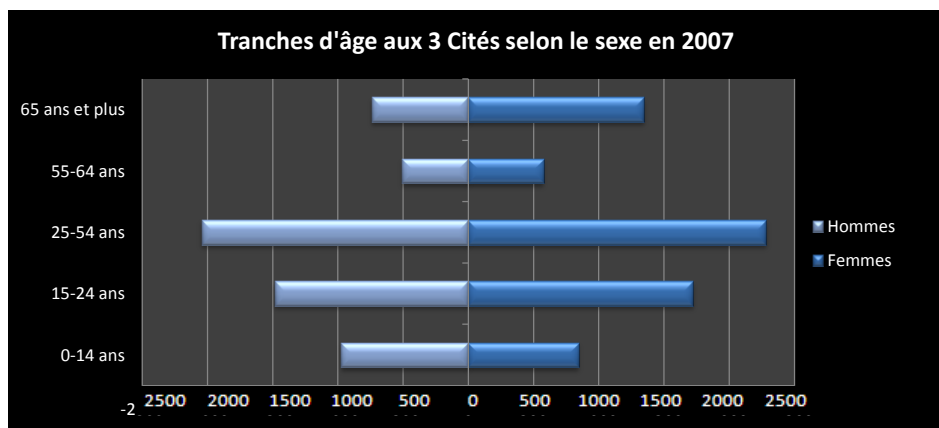
Pyramide des âges (2)

Source : Insee, Recensement de la population 2007



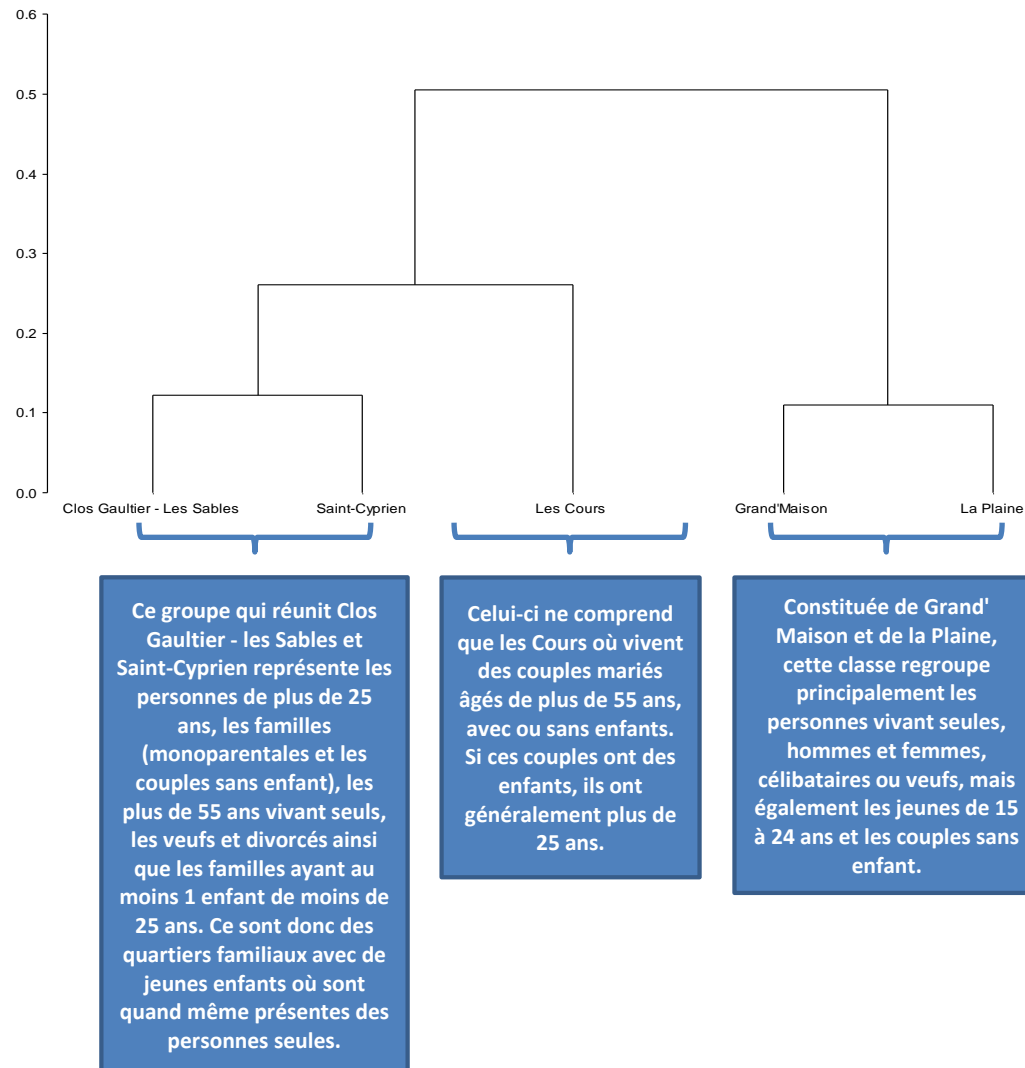
Commentaires :

Les enfants (0-11 ans) sont plus présents au Clos Gaultier et aux Sables qu'à Saint-Cyprien et inversement pour les personnes âgées (65 ans et plus). C'est parmi les 65 ans et plus que la surreprésentation féminine s'affirme le plus (plus de 64% de cette tranche d'âge).



Classification

En tenant comptes des sexes, âges et situations familiales des ménages, une classification a permis de faire ressortir 3 groupes :



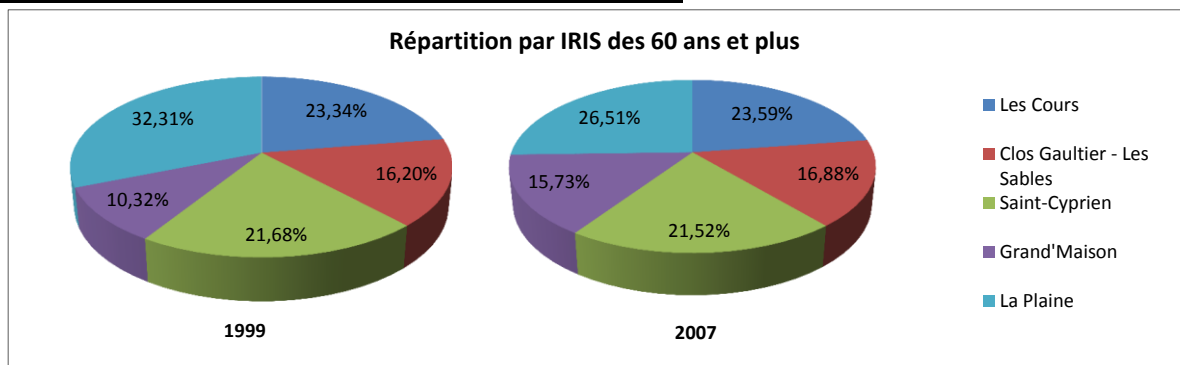
Personnes âgées et jeunes

Source : Insee, Recensement de la population 1999, 2006 et 2007

Comme il n'existe pas de définition précise des termes de "jeunes" et de "personnes âgées", nous avons considéré les tranches d'âge des moins de 18 ans et des plus de 60 ans

1999	1999		2007		Évolution
	60 ans et plus	% des 60 ans et plus	60 ans et plus	% des 60 ans et plus	
Les Cours	484	23,34%	527	23,59%	8,92%
Clos Gaultier - Les Sables	444	16,20%	488	16,88%	9,92%
Saint-Cyprien	478	21,68%	486	21,52%	1,72%
Grand'Maison	311	10,32%	444	15,73%	42,67%
La Plaine	702	32,31%	614	26,51%	-12,50%
3 Cités	2419	19,81%	2559	20,44%	5,80%
Poitiers	14697	17,60%	15663	17,55%	6,58%
France	12464418	21,30%	13640160	21,45%	9,43%

Répartition par IRIS des 60 ans et plus



Population de moins de 18 ans

	1999	2007	Évolution
Les Cours	310	367	19%
Clos Gaultier - Les Sables	641	785	22%
Saint-Cyprien	479	550	15%
Grand'Maison	355	239	-33%
La Plaine	182	278	53%
3 Cités	1967	2220	13%
Poitiers	12668	14380	14%
France	12751158	14199014	11%

Proportions des plus jeunes et des plus vieux

	- 18 ans	60 ans et +
CG / SC	25,91%	18,91%
3 Cités	17,73%	20,44%
Poitiers	16,11%	17,55%
France	22,33%	21,45%

Commentaires :

- Augmentation des 60 ans et plus à Grand'Maison qui peut expliquer l'augmentation des veufs dans ce quartier.
- Il y a aux 3 Cités une part plus importante des 60 ans et plus que des moins de 18 ans. Néanmoins, on observe le phénomène inverse à l'intérieur même du quartier, au niveau du Clos Gaultier et de Saint-Cyprien. Il y a donc plus de familles élevant leurs enfants dans ces deux IRIS que dans les autres où se retirent les personnes âgées.

A RETENIR

1/5 des habitants ont 60 ans ou plus

Près de 10% des habitants ont au moins 75 ans

A Saint-Cyprien et au Clos Gaultier, les moins de 18 ans représentent plus d'1/4 de la population

ÉVOLUTION 99/07

Forte augmentation du nombre de personnes âgées à Grand'Maison

Croissance plus importante des personnes âgées en France qu'à Poitiers ou aux 3 Cités

Cette légère évolution aux 3 Cités masque des différences très marquées dans les IRIS : forte augmentation des 60 ans et plus à Grand'Maison

Personnes âgées

Source : SIPEA

Les personnes âgées dans le parc de logements SIPEA

	Nombre de logements	Vacants au 31/05/2011 gestion locative	Vacant lié à l'anru	Titulaire du bail + de 60 ans	Conjoint + de 60 ans	Part des + de 60 ans
Les Cours	35	1		1		2,86%
Saint Cyprien	748	12	75 dont 36 voués à démolition	172	44	22,99%
Clos Gaultier	400	4		153	42	38,25%
La Plaine	145	1	0	12	5	8,28%
Total 3 Cités	1328	18	0	338	91	25,45%

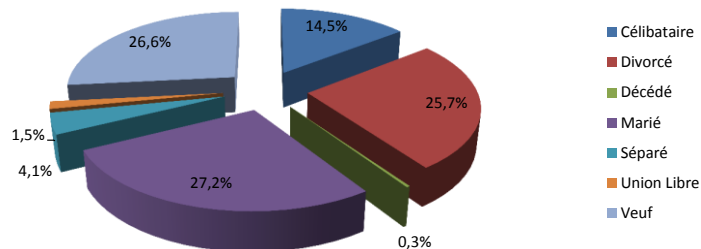
Situation familiale des plus de 60 ans, locataires de la SIPEA

		en nombre de ménage	moyenne d'occupant
Saint Cyprien	Célibataire	27	1,07
	Divorcé	43	1,14
	Décédé	1	1,00
	Marié	45	2,04
	Séparé	7	1,14
	Union Libre	3	1,33
	Veuf	46	1,09
Clos Gaultier	Célibataire	20	1,10
	Divorcé	38	1,18
	Marié	44	2,02
	Séparé	6	1,00
	Union Libre	2	2,50
	Veuf	43	1,09
La Plaine	Célibataire	1	1,00
	Divorcé	1	1,00
	Marié	2	2,00
	Séparé	1	1,00
Grand' Maiso	Célibataire	1	1,00
	Divorcé	4	1,25
	Marié	1	3,00
	Veuf	1	1,00
Les Cours	Divorcé	1	1,00

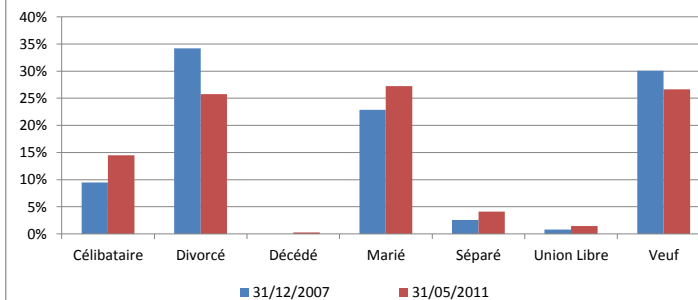
Situation familiale des plus de 60 ans, locataires de la SIPEA

	Célibataire	Divorcé	Décédé	Marié	Séparé	Union Libre	Veuf
Saint Cyprien	15,70%	25,00%	0,58%	26,16%	4,07%	1,74%	26,74%
Clos Gaultier	13,07%	24,84%	0,00%	28,76%	3,92%	1,31%	28,10%
La Plaine	20,00%	20,00%	0,00%	40,00%	20,00%	0,00%	0,00%
Grand' Maison	14,29%	57,14%	0,00%	14,29%	0,00%	0,00%	14,29%
Les Cours	0,00%	100,00%	0,00%	0,00%	0,00%	0,00%	0,00%
Total 3 Cités	31/12/2007	9,50%	34,20%	0,00%	22,90%	2,60%	30,10%
	31/05/2011	14,50%	25,74%	0,30%	27,22%	4,14%	26,63%

Situation familiale des locataires de la SIPEA de plus de 60 ans aux 3 Cités



Évolution des situations familiales des locataires de la SIPEA de plus de 60 ans

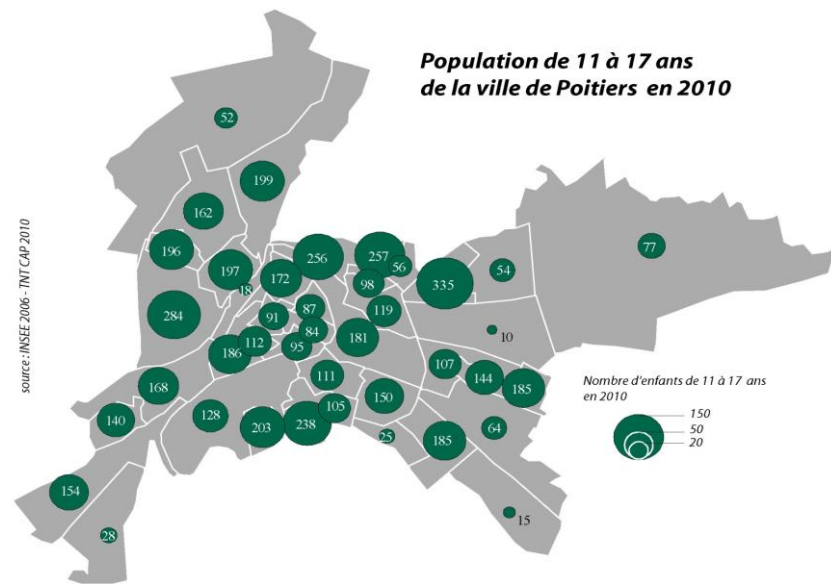
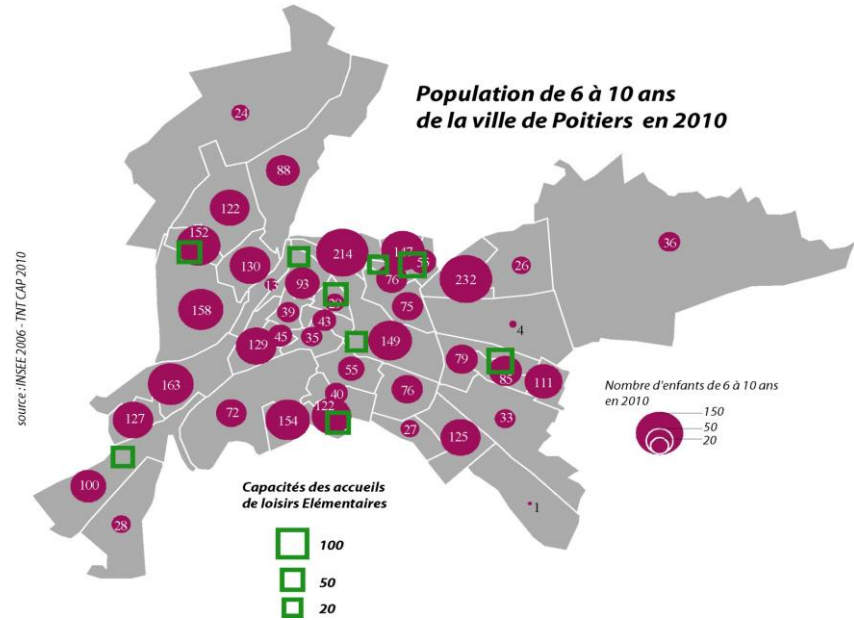
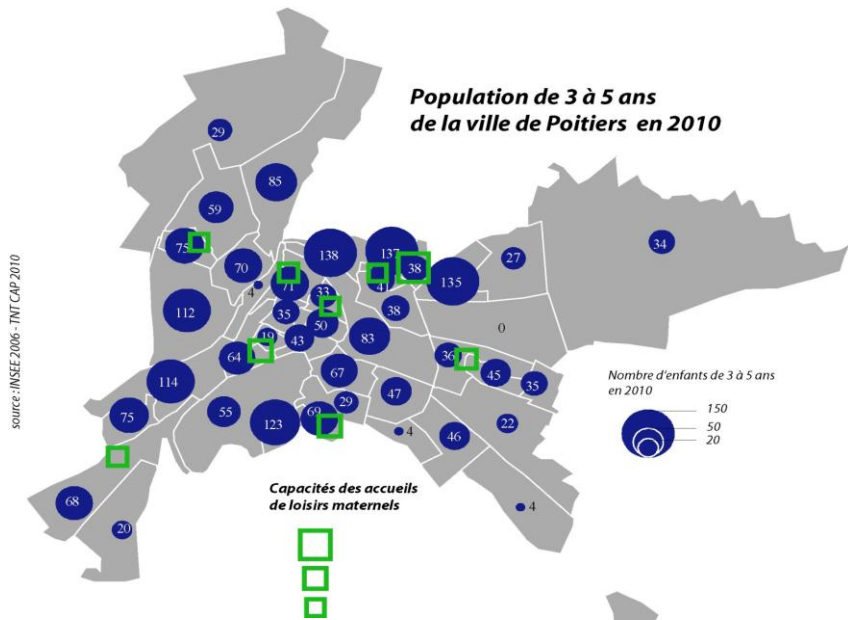


Commentaires :

- Augmentation du nombre de logements SIPEA mais baisse du nombre de titulaires du bail de plus de 60 ans.
- Les titulaires d'un bail chez SIPEA Habitat âgés de plus de 60 ans représentent ainsi 25,45% du nombre de contractants total au 31/05/2011 (31,24% au 31/12/2007).

Population jeune

Source : Document extrait d'un Portrait de territoire publié par la CAP



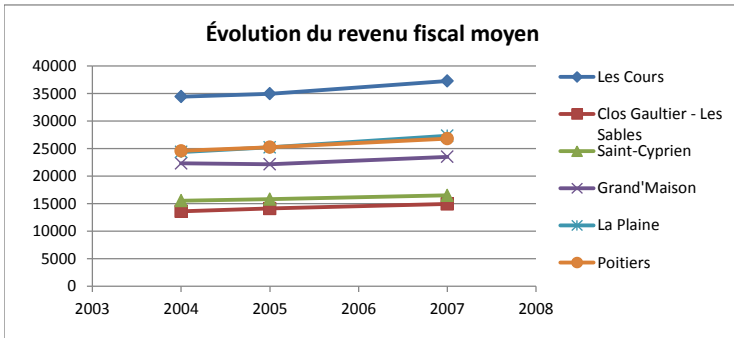
Commentaires :
 Les quartiers où les enfants sont les plus nombreux sont en général à la fois les plus petits et les plus sensibles.

Revenus fiscaux

Source : Direction Générale des Impôts, traitement Insee

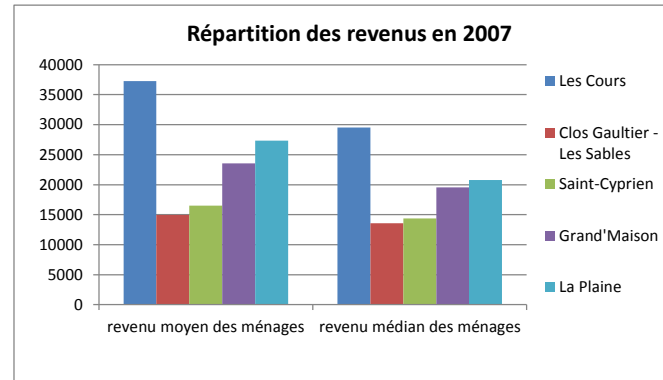
Revenu fiscal moyen des ménages

	2004	2005	2007	Evolution depuis 2004
Les Cours	34470	34995	37279	8,15%
Clos Gaultier - Les Sables	13631	14146	14973	9,85%
Saint-Cyprien	15565	15839	16517	6,12%
Grand'Maison	22342	22174	23533	5,33%
La Plaine	24411	25239	27350	12,04%
Poitiers	24603	25277	26816	8,99%

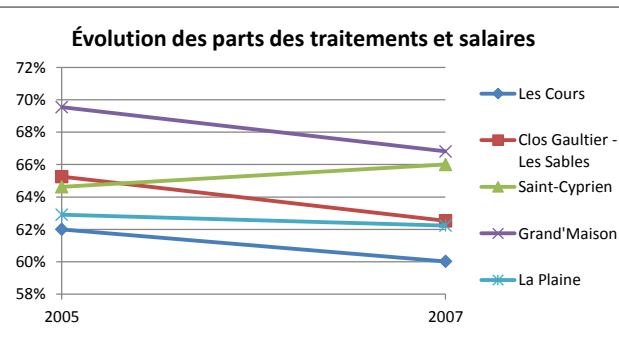
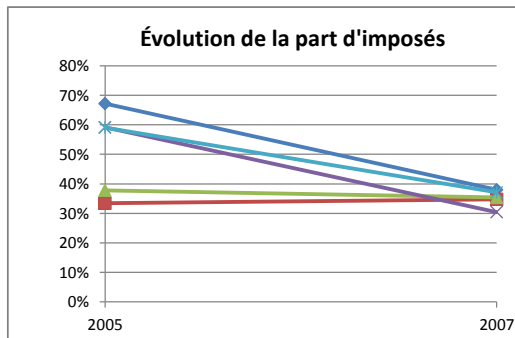


Revenu fiscal médian des ménages

	2005	2007	Evolution
Les Cours	27945	29529	5,67%
Clos Gaultier - Les Sables	12607,5	13550	7,48%
Saint-Cyprien	13628	14357,3	5,35%
Grand'Maison	18370,5	19563	6,49%
La Plaine	18760,5	20795	10,84%
Poitiers		20228	



	2005			2007		
	Ménages non imposables	Imposés	Part des traitements et salaires	Ménages non imposables	Imposés	Part des traitements et salaires
Les Cours	32,79%	67,21%	62,00%	33,81%	66,19%	60,02%
Clos Gaultier - Les Sables	66,58%	33,42%	65,26%	65,92%	34,08%	62,52%
Saint-Cyprien	62,19%	37,81%	64,63%	62,36%	37,64%	66,00%
Grand'Maison	40,85%	59,15%	69,54%	40,63%	59,37%	66,81%
La Plaine	40,90%	59,10%	62,90%	41,11%	58,89%	62,23%
Poitiers	49,50%	50,50%		43,34%	56,66%	63,90%



A RETENIR

En 2007, 66,19% des ménages fiscaux des Cours sont imposés, soit 1,1 point de moins qu'en 2004

A l'inverse, 73,42% des ménages fiscaux du Clos-Gaultier et 67,22% de Saint-Cyprien ne sont pas imposables

En 2006, selon l'indicateur calculé par la CAP, le Clos-Gaultier est un des 2 quartiers où la mixité sociale est la plus faible, au bas de l'échelle sociale

En 2006, toujours selon la CAP, les Cours est un des 3 quartiers où la mixité sociale est la plus faible, au haut de l'échelle sociale

En 2007, le revenu moyen du Clos Gaultier est de 14973 euros, soit désormais le 2ème plus faible de la ville

ÉVOLUTION 05/07

Il y a eu une baisse du pourcentage des revenus salariaux dans le total des revenus fiscaux aux 3 Cités. Seul celui du quartier de Saint-Cyprien s'est vu augmenté.

Revenus fiscaux

Source : Direction Générale des Impôts, traitement Insee

Revenus fiscaux 2005

Nom de la zone	Ménages fiscaux	Personnes dans les ménages fiscaux	Unités de consommation	revenu par ménage: premier quartile	revenu par ménage: médiane	revenu par ménage: dernier quartile	revenu par ménage: premier décile	revenu par ménage: dernier décile	revenu par ménage: moyenne	revenu par UC: premier quartile	revenu par UC: médiane	revenu par UC: dernier quartile	revenu par UC: premier décile	revenu par UC: dernier décile	revenu par UC: moyenne	part traitements et salaires	Ménages non imposables
Les Cours	915	1879,5	1350	14532	27945	43827	6493	70199	34994,91	13891	20398	30028	8640	41544	24192,64	62,00	300
Clos Gaultier - Les Sables	1116	2215,5	1583	6246	12607,5	18830	0	28632	14145,71	3448	8842	13829	0	18785	9489,76	65,26	743
Saint-Cyprien	1021	2089,5	1472,7	8345	13628	20792	1213	30783	15839,13	4687	9587	14814	316	19743	10414,57	64,63	635
Grand'Maison	1016	1795	1368,5	10490	18370,5	28921,5	4890	41850	22173,98	9571	15331	21260	4983	28168	16483,19	69,54	415
La Plaine	802	1425	1078,3	9823	18760,5	32414	4000	51889	25238,63	9879	16669	25268	4465	34959,5	19119,75	62,90	328

Revenus fiscaux 2007

Nom de la zone	Ménages fiscaux	Personnes dans les ménages fiscaux	Unités de consommation	revenu par ménage: premier quartile	revenu par ménage: médiane	revenu par ménage: dernier quartile	revenu par ménage: premier décile	revenu par ménage: dernier décile	revenu par ménage: moyenne	revenu par UC: premier quartile	revenu par UC: médiane	revenu par UC: dernier quartile	revenu par UC: premier décile	revenu par UC: dernier décile	revenu par UC: moyenne	part traitements et salaires	Ménages non imposables
Les Cours	908	1863	1335,7	15683	29529	46502,5	8177	73473	37278,8	14879	21394	31143	8719	45146	25665,42	60,02	307
Clos Gaultier - Les Sables	1071	2115	1503,6	6778	13550	19908	0	29083	14973,4	3418	9265,5	14727	0	19463	10054,69	62,52	706
Saint-Cyprien	1052	2100	1499,1	8355,5	14357,27	21627,5	1102	31947	16517,08	4442	10422,5	15531	226	20636	11002,26	66,00	656
Grand'Maison	987	1715,5	1315,1	12453	19563	30675	5636	43367	23533,37	10235	15864	22650	5568	30339	17563,92	66,81	401
La Plaine	793	1414	1064,7	11245	20795	34519	4670	56530	27349,53	11254	17815	26621	4719	36805	20733,73	62,23	326

A RETENIR

En 2007, les 10% de ménages fiscaux les plus pauvres aux 3 Cités ont 0 euro de revenus soumis à fiscalité et les 10% les plus riches ont en moyenne 73473 euros de revenus fiscaux

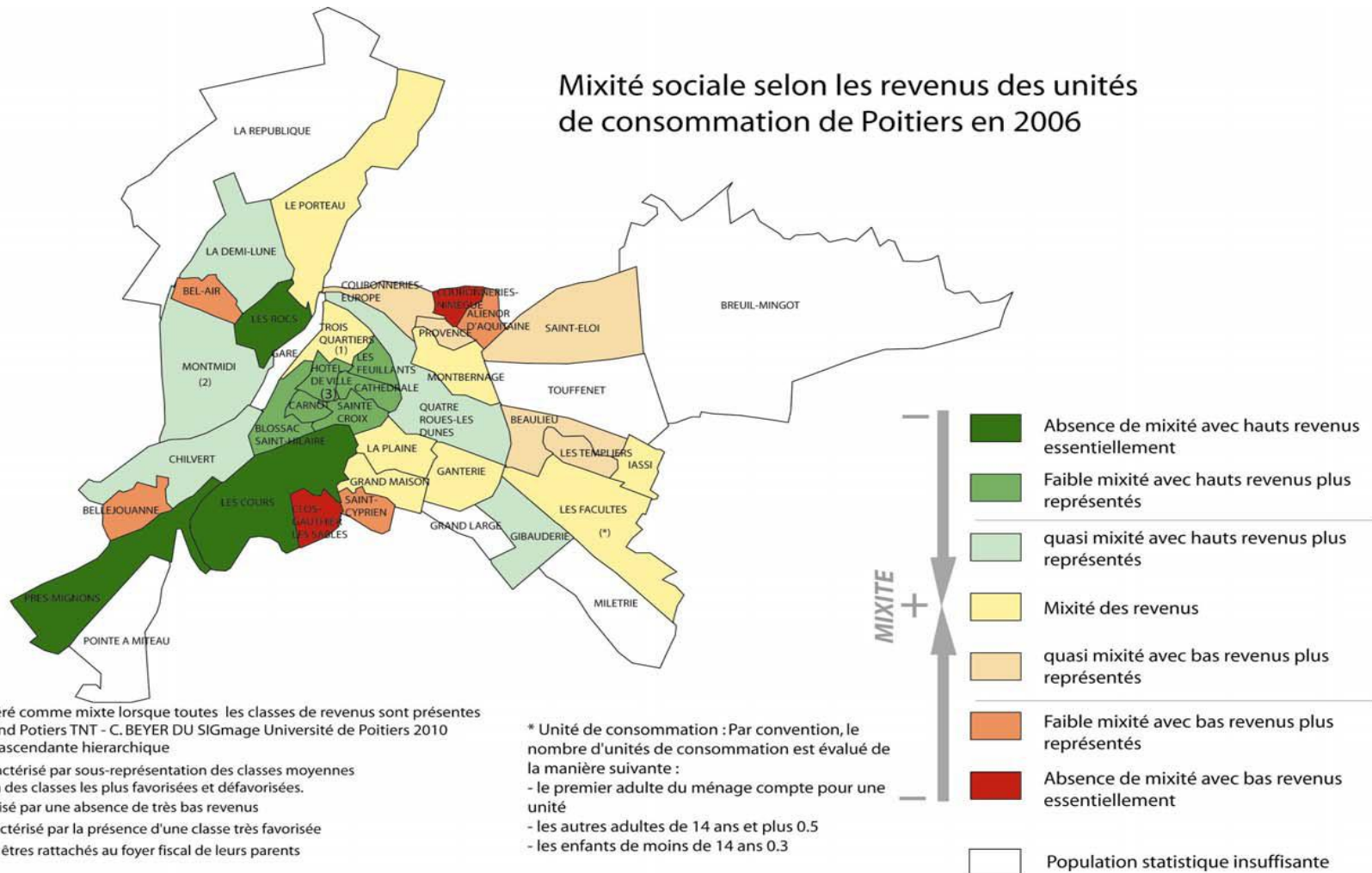
En 2007, il y a 4811 foyers fiscaux aux 3 Cités soit 1,2% de moins qu'en 2005

En 2007, il y a 2396 foyers fiscaux non imposables aux 3 Cités soit 49,8% des foyers aux 3 Cités

Dans chaque sous-quartier, plus d'un quart de la population a un bas salaire

Revenus fiscaux (3)

Source : Document extrait du Portrait de territoire n°7 publié en septembre 2010 par la CAP



Transferts sociaux

Source : CAF, CRAMCO, CPAM, RSI, MSA

À compter du 1^{er} juin 2009, le RSA se met en place et remplace le RMI, l'API et certaines aides forfaitaires temporaires

Commentaires :

Les allocataires sont les personnes qui sont titulaires du numéro d'allocataire de la CAF. Les bénéficiaires, ce sont à la fois les allocataires et leurs ayant-droits.

Allocataires RMI

	2004	2005	2006	2007	2008
Les Cours	43	39	36	39	39
Clos Gaultier - Les Sables	306	339	341	308	319
Saint-Cyprien	146	153	157	147	162
Grand'Maison	45	41	48	46	42
La Plaine	42	49	49	38	32
3 Cités	582	621	631	578	594

Il s'agit d'un indicateur qui signifie la chose suivante : le nombre de bénéficiaires RMI en 2008 (soit 1336 personnes) représente 10,53% de la population des 3 Cités (chiffre 2007).
L'ensemble de ces petits tableaux doit être lu comme cela sur cette page et la suivante.

Bénéficiaires du RMI

	2004	2005	2006	2007	2008
Les Cours	46	42	43	60	52
Clos Gaultier - Les Sables	714	792	798	731	778
Saint-Cyprien	334	356	366	343	394
Grand'Maison	71	60	80	74	64
La Plaine	66	84	84	58	48
3 Cités	1231	1334	1371	1266	1336

2008 rapporté à la pop totale de 2007
10,67%
CG/SC
22,75%

Allocataires API

	2004	2005	2006	2007	2008
Les Cours	nd	nd	nd	nd	nd
Clos Gaultier - Les Sables	69	77	77	74	78
Saint-Cyprien	33	31	37	35	28
Grand'Maison	6	6	7	nd	nd
La Plaine	10	10	10	6	6
3 Cités	118	124	131	115	112

Il s'agit du même calcul qu'au dessus mais concentré sur les seules IRIS du Clos Gaultier et de Saint Cyprien

Bénéficiaires API

	2004	2005	2006	2007	2008
Les Cours	6	11	nd	5	5
Clos Gaultier - Les Sables	189	224	223	214	241
Saint-Cyprien	96	82	93	103	84
Grand'Maison	14	11	16	11	10
La Plaine	24	25	25	11	19
3 Cités	329	353	357	344	359

2008 rapporté à la pop totale de 2007
2,87%
CG/SC
6,31%

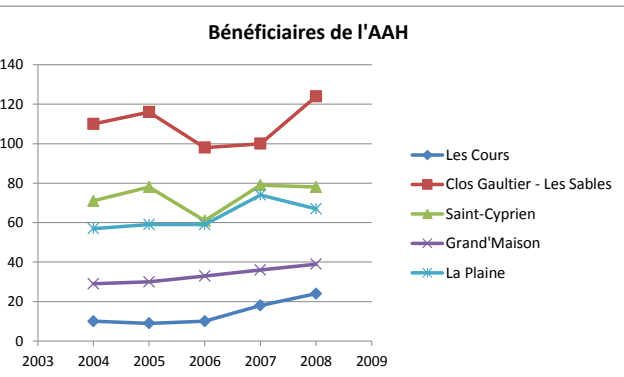
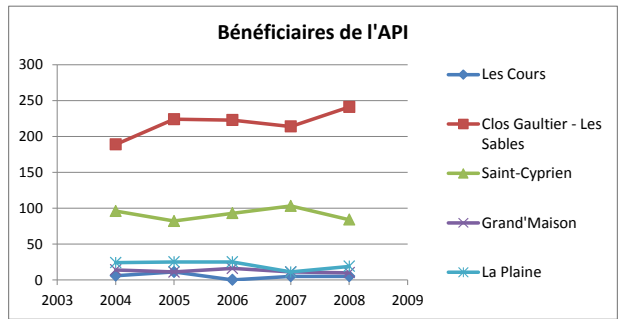
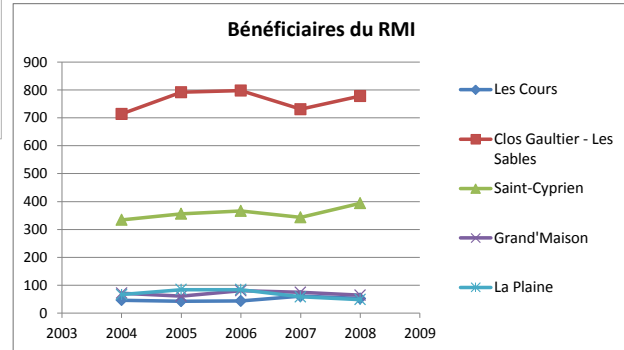
Allocataires AAH

	2004	2005	2006	2007	2008	2009
Les Cours	9	8	9	11	15	17
Clos Gaultier - Les Sables	72	75	63	67	76	88
Saint-Cyprien	38	39	35	46	49	48
Grand'Maison	20	19	23	25	27	32
La Plaine	52	51	51	71	64	61
3 Cités	191	192	181	220	231	246

Bénéficiaires AAH

	2004	2005	2006	2007	2008
Les Cours	10	9	10	18	24
Clos Gaultier - Les Sables	110	116	98	100	124
Saint-Cyprien	71	78	61	79	78
Grand'Maison	29	30	33	36	39
La Plaine	57	59	59	74	67
3 Cités	277	292	261	307	332

2008 rapporté à la pop totale de 2007
2,65%
CG/SC
3,92%



A RETENIR

1336
bénéficiaires du RMI en 2008

2027
bénéficiaires des minima sociaux en 2008, soit ~16% de la population de 2007

Près de 31% de la population du Clos Gaultier et de Saint-Cyprien sont bénéficiaires de minima sociaux en 2008 rapporté à la population de 2007

Une légère baisse du nombre de bénéficiaires de ces aides en 2007 due à une amélioration de la situation économique

En effet, cette année-là, il y a une cinquantaine d'allocataires de moins qu'en 2008, soit 1,1%

Transferts sociaux (2)

Source : CAF, CRAMCO, CPAM, RSI, MSA

Retraités

	2005	2006	2007	2008
Les Cours	308	310	312	306
Clos Gaultier - Les Sables	309	324	349	364
Saint-Cyprien	373	376	374	360
Grand'Maison	235	235	251	254
La Plaine	247	247	260	251
3 Cités	1472	1492	1546	1 535

Allocataires d'un minimum vieillesse

	2005	2006	2007	2008
Les Cours	5	5	6	5
Clos Gaultier - Les Sables	22	29	27	34
Saint-Cyprien	16	17	20	22
Grand'Maison	6	5	5	nd
La Plaine	11	11	14	16
3 Cités	60	67	72	77

Assurés CMU

	2005	2006	2007	2008
Les Cours	66	55	60	42
Clos Gaultier - Les Sables	438	439	422	363
Saint-Cyprien	318	290	323	289
Grand'Maison	98	98	93	67
La Plaine	111	111	107	78
3 Cités	1031	993	1005	839

Bénéficiaires CMU complémentaire

	2005	2006	2007	2008	2009
Les Cours	84	75	76	53	58
Clos Gaultier - Les Sables	925	936	869	819	1036
Saint-Cyprien	611	580	644	613	641
Grand'Maison	141	147	146	113	117
La Plaine	161	161	155	128	128
3 Cités	1922	1899	1890	1 726	1980

Allocataires Aide au logement

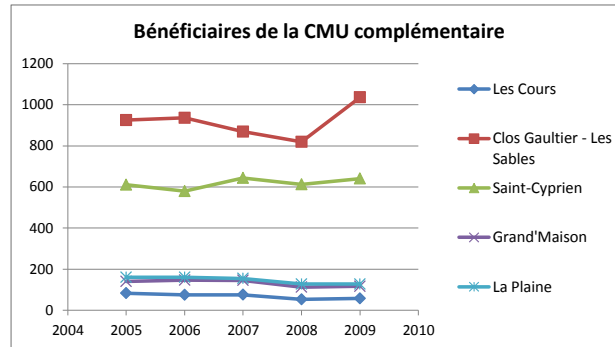
	2005	2006	2007	2008
Les Cours	343	305	303	307
Clos Gaultier - Les Sables	742	684	611	702
Saint-Cyprien	578	563	547	633
Grand'Maison	1015	985	947	1 032
La Plaine	825	825	756	763
3 Cités	3503	3362	3164	3 437

2008 rapporté à la pop totale de 2007

12,26%
CG/SC
14,05%

2008 rapporté à la pop totale de 2007

0,61%
CG/SC
1,09%

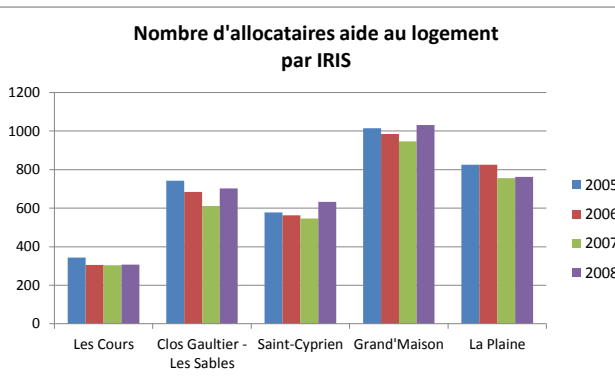


2009 rapporté à la pop totale de 2007

15,81%
CG/SC
32,55%

2008 rapporté à la pop totale de 2007

27,44%
CG/SC
25,91%



A RETENIR

1980 bénéficiaires de la CMU complémentaire en 2009 soit 16% de la population de 2007

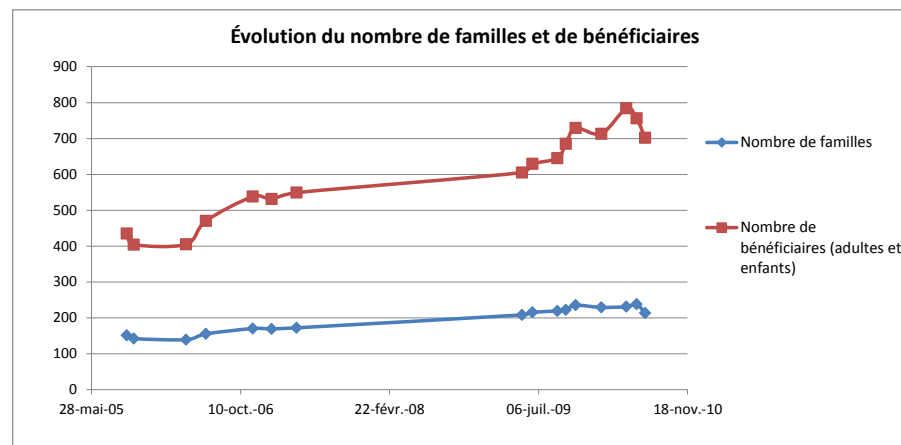
32,55% de la population du Clos Gaultier et de Saint-Cyprien sont bénéficiaires de la CMU complémentaire en 2009 rapporté à la population de 2007

Épicerie sociale Pom Cassis

Source : Épicerie sociale Pom'Cassis

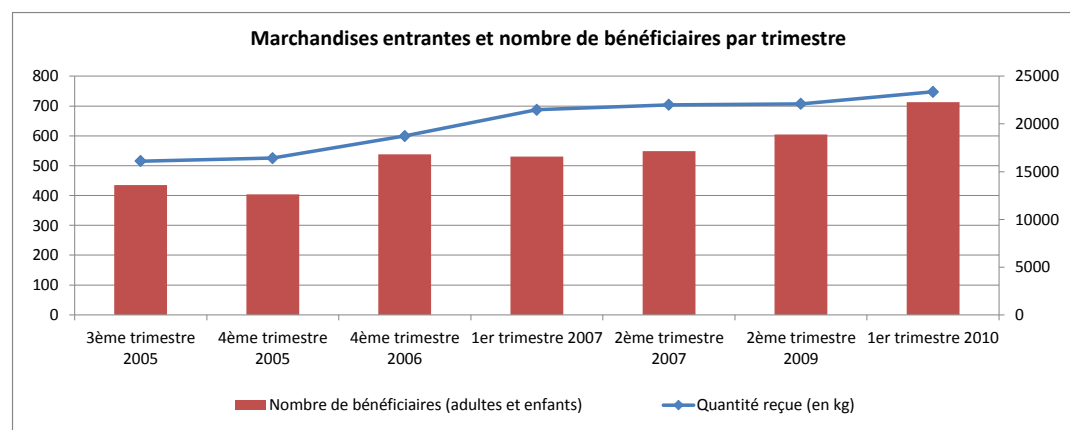
Épicerie sociale

	Nombre de familles	Nombre de bénéficiaires (adultes et enfants)
23-sept-05	151	435
17-oct-05	142	404
10-avr-06	139	405
16-juin-06	155	470
20-nov-06	170	538
22-janv-07	169	531
16-avr-07	172	549
11-mai-09	208	605
15-juin-09	215	629
07-sept-09	219	645
05-oct-09	222	685
07-nov-09	235	729
01-févr-10	229	713
26-avr-10	231	784
31-mai-10	238	756
28-juin-10	213	702



Marchandises reçues et nombre de bénéficiaires

	3ème trimestre 2005	4ème trimestre 2005	4ème trimestre 2006	1er trimestre 2007	2ème trimestre 2007	2ème trimestre 2009	1er trimestre 2010
Quantité reçue (en kg)	16106	16419	18726	21486	22011	22107,39	23362,12
Nombre de bénéficiaires (adultes et enfants)	435	404	538	531	549	605	713



Identification des marchandises :

- Lait
- Produits secs
- Conserves
- Produits frais
- Produits de crèmerie
- Surgelés
- Fruits et légumes

A RETENIR

Augmentation du nombre de familles et de bénéficiaires entre 2005 et 2010

Augmentation des quantités de marchandises reçues par l'épicerie

Population active et chômage

Source : Insee, Recensement de la population 1999 et 2007

Alors que c'est le cas en 2007, en 1999, les personnes âgées de 15 ans ne sont pas comptées dans la population active.

Population active

	1999			2007		
	Tot pop + de 15 ans	Pop active	Taux d'activité 99	Tot pop 15 ans et +	Pop active	Taux d'activité 07
Les Cours	1816	915	50,39%	1951	962	49,31%
Clos Gaultier - Les Sables	2203	1258	57,10%	2213	1281	57,91%
Saint-Cyprien	1821	981	53,87%	1841	943	51,24%
Grand'Maison	2723	1057	38,82%	2633	1044	39,63%
La Plaine	2036	668	32,81%	2068	854	41,31%
3 Cités	10599	4879	46,03%	10706	5085	47,49%
Poitiers	73215	34070	46,53%	77651	39212	50,50%
France			55,21%	51833417	29540765	56,99%

Catégories socioprofessionnelles des actifs occupés

	Agriculteurs exploitants	Artisans, Commerçants, Chefs d'entreprise	Cadres Professions intellectuelles supérieures	Professions Intermédiaires	Employés	Ouvriers
3 Cités	0,18%	2,84%	17,02%	25,82%	34,80%	19,33%
Poitiers	0,19%	3,12%	20,54%	27,29%	32,91%	15,95%
France	1,99%	5,87%	15,68%	24,78%	28,59%	23,09%

Chiffres clés

	1999	2007
Taux de chômage CG/St Cyp	28,85%	25,91%
Taux de chômage 3 Cités	19,82%	18,32%
Taux de chômage France	12,82%	11,49%
Écart en points	16,03%	14,42%

Taux de chômage au sens de l'Insee

Taux de chômage

	1999			2007		
	Pop active	Chômeurs	Taux de chômage 99	Pop active	Chômeurs	Taux de chômage 07
Les Cours	915	101	11,04%	962	92	9,58%
Clos Gaultier - Les Sables	1258	374	29,73%	1281	332	25,90%
Saint-Cyprien	981	272	27,73%	943	245	25,93%
Grand'Maison	1057	133	12,58%	1044	150	14,36%
La Plaine	668	87	13,02%	854	113	13,21%
3 Cités	4879	967	19,82%	5085	931	18,32%
Poitiers	34070	5131	15,06%	39212	5617	14,32%
France			12,82%	29540765	3394730	11,49%

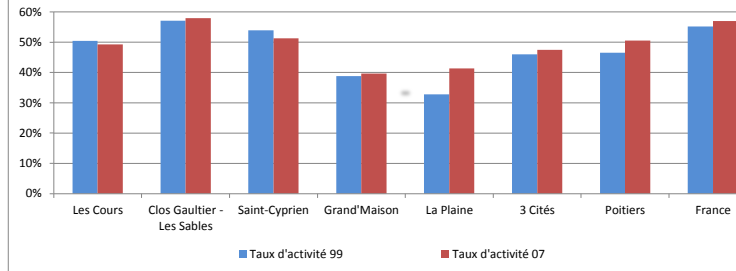
Pour information, le taux de chômage en ZUS en 2007 est de 17,8%. Cependant, cette valeur ne peut pas être comparée aux taux de chômage au Clos Gaultier ou à Saint-Cyprien puisque les classes d'âge considérées ne sont pas les mêmes (15-59 ans pour les ZUS ; 15-64 ans pour les autres). Elle permet tout de même de se faire une idée sur la place des 3 Cités au niveau du chômage. Le chômage en ZUS atteint en 2009 un taux de 18,6%. Pour info, le taux de chômage moyen de Union Européenne est de 9,7% en 2010.

Source : Rapport ONZUS 2010

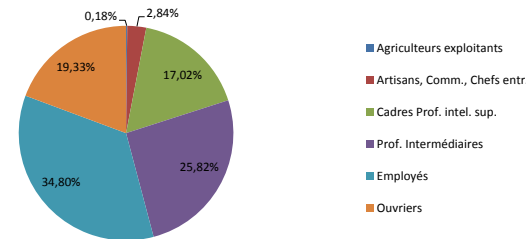
Salariés de 15 à 64 ans

2007	Actifs 15-64 ans	Chômeurs	CDD	Intérim	Emplois aidés	Apprentissage Stage	Taux de chômage	Chômage + Précarité	Taux Chômage + précarité
Les Cours	962	92	85	24	25	13	9,6%	240	24,9%
Clos Gaultier - Les Sables	1281	332	175	54	34	9	25,9%	605	47,2%
Saint-Cyprien	943	245	121	30	27	20	25,9%	443	47,0%
Grand'Maison	1044	150	150	15	12	34	14,4%	361	34,6%
La Plaine	854	113	123	12	8	24	13,2%	280	32,7%
3 Cités	5085	931	654	136	106	101	18,3%	1927	37,9%
Poitiers	39212	5617	5391	804	572	1302	14,3%	13685	34,9%
France	29540765	3394730	2194639	484354	265147	556750	11,5%	6895620	23,3%

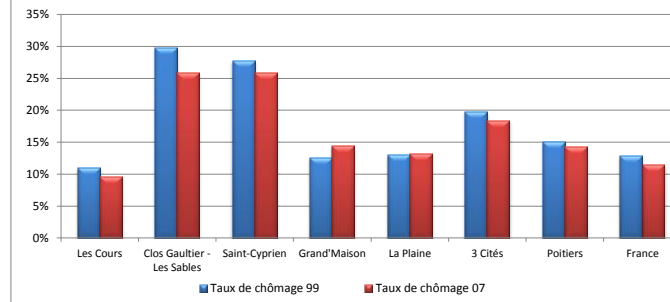
Taux d'activité comparés 1999-2007



Répartition des actifs occupés aux 3 Cités en fonction de leur profession et catégorie socioprofessionnelle



Taux de chômage comparés 1999-2007



Taux de chômage - Répartition hommes - femmes

2007	Ensemble	Hommes	Femmes
Trois Cités	18,32%	20,22%	16,54%
Poitiers	14,32%	14,17%	14,48%
France	11,49%	10,24%	12,87%

A RETENIR

En 2007, il y a au Clos Gaultier et à Saint-Cyprien les taux d'activité les plus importants du quartier, supérieurs à celui de Poitiers

Au Clos Gaultier et à Saint-Cyprien, plus d'1/4 des actifs sont au chômage en 2007

61,9% du chômage des 3 Cités est concentré sur Saint-Cyprien et le Clos Gaultier

47% des actifs de 15 à 64 ans du Clos Gaultier et de Saint-Cyprien sont en situation de précarité

Une majorité d'employés aux 3 Cités comme à Poitiers et en France mais avec une part plus importante

ÉVOLUTION 99/07

Toujours dans ces 2 quartiers, on a une baisse du taux de chômage de près de 10% depuis 1999

Malgré cette diminution, il reste pour ces deux IRIS à 14,42 points au dessus du taux de chômage national

Population active et chômage (2)

Source : Insee, Recensement de la population 1999 et 2007

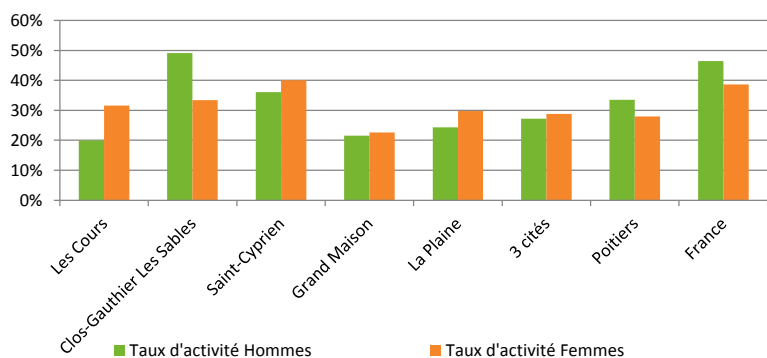
Taux d'activité des 15-24 ans en 2007

	Ensemble			Hommes		Femmes	
	Pop 15-24 ans	Actifs 15-24 ans	Taux d'activité	Actifs 15-24 ans	Taux d'activité	Actifs 15-24 ans	Taux d'activité
Les Cours	507	133	26,19%	47	19,97%	86	31,62%
Clos Gaultier - Les Sables	400	162	40,49%	89	49,06%	73	33,42%
Saint-Cyprien	391	148	37,96%	75	36,10%	74	40,05%
Grand'Maison	1258	278	22,11%	124	21,53%	154	22,60%
La Plaine	654	179	27,35%	69	24,29%	110	29,71%
3 Cités	3209	900	28,04%	404	27,19%	496	28,77%
Poitiers	25437	7735	30,41%	3762	33,47%	3973	27,98%
France	8129717	3465060	42,62%	1913909	46,48%	1551151	38,67%

Chômage chez les jeunes actifs de 15 à 24 ans (2007)

	Actifs 15-24 ans	Chômeurs 15-24 ans	Taux de chômage
Les Cours	133	13	9,48%
Clos Gaultier - Les Sables	162	82	50,73%
Saint-Cyprien	148	48	32,15%
Grand'Maison	278	60	21,43%
La Plaine	179	36	20,04%
3 Cités	900	238	26,42%
Poitiers	7735	1457	18,84%
France	3465060	777573	22,44%

Taux d'activité des 15-24 ans en 2007



Emploi précaire et chômage chez les jeunes actifs de 15 à 24 ans (1999)

	Pop. active 15-24 ans	Chômeurs	Interim	Emplois aidés	Stagiaires rémunérés	CDD	Total chômage + précarité	Taux de chômage	Taux de précarité
Les Cours	89	16	2	9	3	11	41	17,98%	46,07%
Clos Gaultier	187	99	3	17	7	24	150	52,94%	80,21%
Saint Cyprien	130	50	4	12	3	22	91	38,46%	70,00%
Grand'Maison	149	24	4	7	7	34	76	16,11%	51,01%
La Plaine	71	15	4	0	3	18	40	21,13%	56,34%
Total 3 Cités	626	204	17	45	23	109	398	32,59%	63,58%
Poitiers	3765	1008	83	245	143	670	2149	26,77%	57,08%
France	2279542	582853	109713	120288	57666	340329	1210849	25,57%	53,12%

A RETENIR

900 jeunes actifs en 2007

Dont 238 chômeurs, soit 26,42%

Environ 39% des 15-24 ans du Clos Gaultier et de Saint-Cyprien sont actifs contre 42% en France

Contrairement à Poitiers ou en France, le taux d'activité des femmes est légèrement supérieur à celui des hommes



Le niveau de précision n'est pas disponible en 2007

Formation et chômage au 31 décembre 2008

Source : Pôle Emploi, traitement Insee

2008	DEFM toutes catégories	Catégorie A, B ou C
Clos Gaultier - Les Sables	295	261
Saint-Cyprien	281	256
Grand'Maison	155	134
La Plaine	130	118
3 Cités	861	769

Aucune donnée disponible sur le chômage au sens de Pôle Emploi pour le quartier des Cours

Niveau de formation des catégories A, B ou C

2008	Sortie avant troisième	CEP SES	BEPC BEP CAP	Bac, BTn, BT, BP	Bac+2 et plus
Clos Gaultier - Les Sables	58	35	91	39	38
Saint-Cyprien	59	11	90	45	50
Grand'Maison	7		44	22	57
La Plaine	7	6	30	26	49
3 Cités	131	52	255	132	194

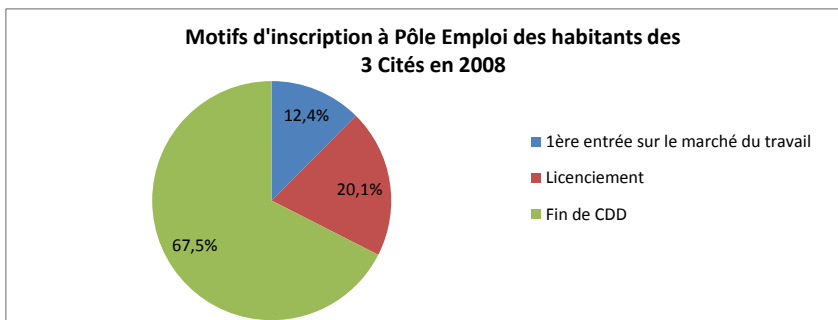
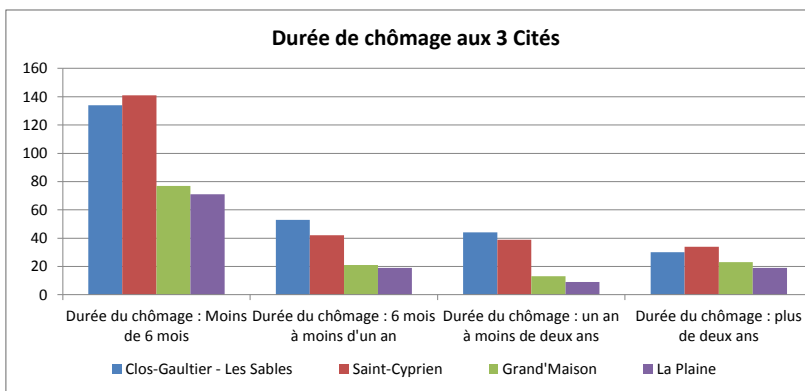
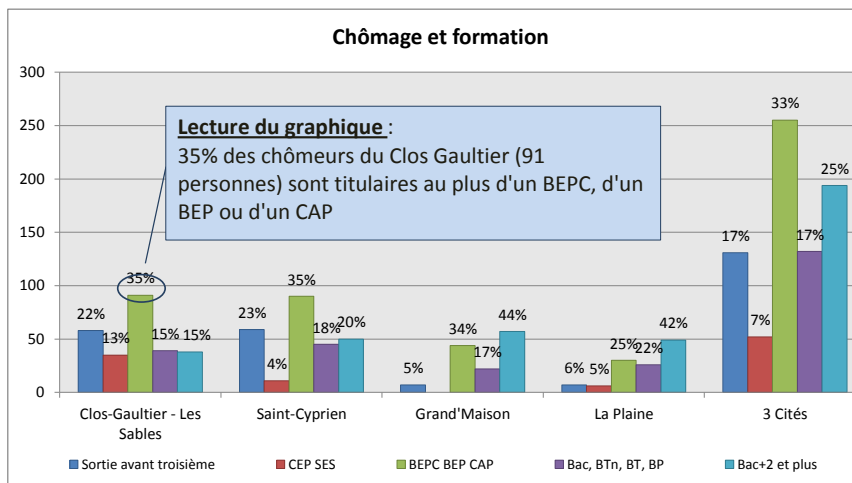
Durée de chômage des catégories A, B et C

2008	Moins de 6 mois	6 mois à moins d'un an	Un an à moins de deux ans	Plus de deux ans
Clos Gaultier - Les Sables	134	53	44	30
Saint-Cyprien	141	42	39	34
Grand'Maison	77	21	13	23
La Plaine	71	19	9	19
3 Cités	423	135	105	106

Motifs d'inscription à Pôle Emploi

2008	1ère entrée sur le marché du travail	Licenciement	Fin de CDD
Clos Gaultier - Les Sables	15	18	76
Saint-Cyprien	11	24	67
Grand'Maison	10	12	51
La Plaine	8	17	45
3 Cités	44	71	239
Pourcentages 3 Cités	12,4%	20,1%	67,5%

2008	Titulaires du RMI
Clos-Gaultier - Les Sables	81
Saint-Cyprien	64
Grand'Maison	19
La Plaine	22
3 Cités	186



A RETENIR

89% des chômeurs sortis avant la troisième sont concentrés au Clos Gaultier et à Saint-Cyprien

Ces deux quartiers regroupent également 78% des RMistes des 3 Cités

57% des chômeurs ont un niveau de formation inférieur au bac

67,5% des inscrits à PE le sont suite à une fin de CDD => emplois précaires

Population inactive

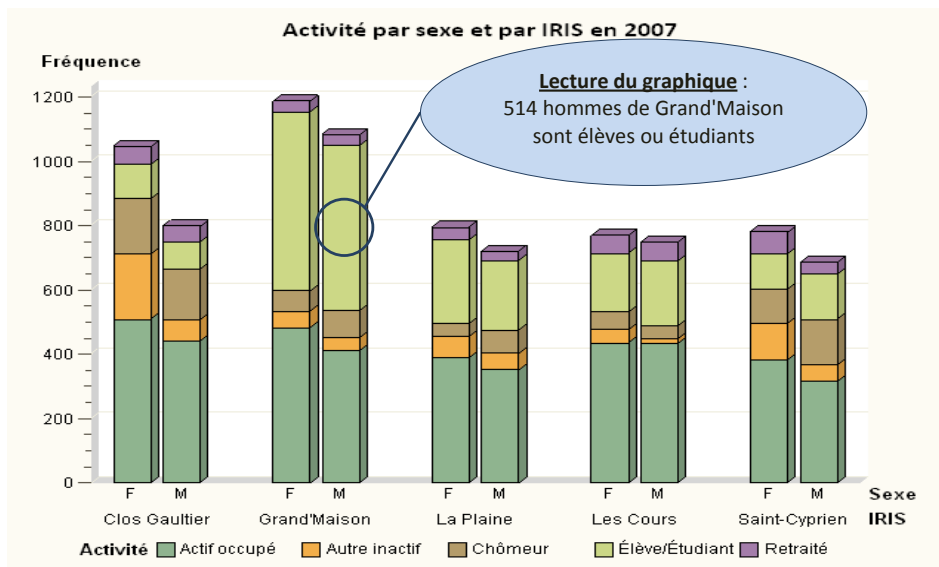
Source : Insee, Recensement de la population 2007

Inactifs de 15 à 64 ans

2007	Ensemble				Hommes				Femmes			
	Total inactifs	Dont			Total inactifs	Dont			Total inactifs	Dont		
		Elèves / Etudiants	Retraités / Préretraités	Autres		Elèves / Etudiants	Retraités / Préretraités	Autres		Elèves / Etudiants	Retraités / Préretraités	Autres
Les Cours	556	382	117	58	275	201	59	15	281	181	57	42
Clos Gaultier - Les Sables	565	190	106	269	198	83	50	65	367	107	56	204
Saint-Cyprien	523	253	105	166	229	142	36	51	295	110	69	115
Grand'Maison	1229	1069	68	93	587	514	33	41	642	555	35	52
La Plaine	660	476	67	117	295	216	29	51	365	260	38	67
3 Cités	3535	2369	463	703	1585	1156	207	223	1950	1213	256	481
Poitiers	26079	18258	3310	4511	10904	7888	1535	1481	15175	10370	1774	3031
France	11818182	4491442	3396566	3930174	4985309	2142374	1823187	1019748	6832873	2349068	1573378	2910426

Taux d'inactivité

	Inactifs	Dont		
		Elèves / Etudiants	Retraités / Préretraités	Autres
Les Cours	36,64%	25,15%	7,69%	3,80%
Clos Gaultier - Les Sables	30,61%	10,27%	5,74%	14,59%
Saint-Cyprien	35,69%	17,24%	7,13%	11,32%
Grand'Maison	54,09%	47,01%	3,00%	4,08%
La Plaine	43,60%	31,42%	4,44%	7,75%
3 Cités	41,01%	27,48%	5,37%	8,16%
Poitiers	39,94%	27,96%	5,07%	6,91%
France	28,57%	10,86%	8,21%	9,50%



A RETENIR

Le taux d'inactivité des 3 Cités est de 41% en 2007

Une présence essentiellement étudiante à Grand'Maison et la Plaine

Population inactive (2)

Source : Insee, Recensement de la population 1999 et 2007

Commentaires :

Au sens de l'Insee, seule la population de 15 à 64 ans est considérée dans le décompte des actifs et inactifs. Cependant, les 65 ans et plus sont inactifs et peuvent être ajoutés ce qui permet d'obtenir les actifs et inactifs de 15 ans et plus mais pas les différentes catégories qu'occupent les inactifs, niveau de précision que l'on avait en 1999.

	1999			2007	
	Inactifs	Dont		Inactifs	
		Elèves / Etudiants	Retraités / Préretraités	Autres	
Les Cours	901	358	419	124	989
Clos Gaultier - Les Sables	945	295	374	276	931
Saint-Cyprien	840	230	412	198	898
Grand'Maison	1656	1269	271	116	1590
La Plaine	1378	614	495	269	1214
3 Cités	5720	2766	1971	983	5621
Poitiers	39145	21088	12412	5645	38439
France	40610026	5426181	10636615	5465230	22292652

Taux d'inactivité des 15 ans et plus

	1999			2007	
	Inactifs	Dont		Inactifs	
		Elèves / Etudiants	Retraités / Préretraités	Autres	
Les Cours	43,44%	17,26%	20,20%	5,98%	44,28%
Clos Gaultier - Les Sables	34,48%	10,76%	13,64%	10,07%	32,20%
Saint-Cyprien	38,10%	10,43%	18,68%	8,98%	39,72%
Grand'Maison	54,93%	42,09%	8,99%	3,85%	56,35%
La Plaine	63,41%	28,26%	22,78%	12,38%	52,38%
3 Cités	46,85%	22,66%	16,15%	8,05%	44,88%
Poitiers	46,88%	25,25%	14,86%	6,76%	43,07%
France	36,79%	9,27%	18,18%	9,34%	35,05%

Evolution du nombre d'inactifs depuis 1999

	Inactifs
Les Cours	9,78%
Clos Gaultier	-1,45%
Saint-Cyprien	6,85%
Grand'Maison	-4,01%
La Plaine	-11,93%
3 Cités	-1,73%
Poitiers	-1,80%
France	-45,11%

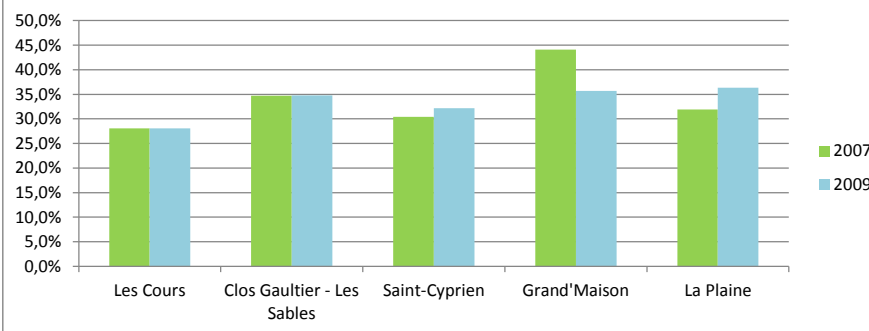
Etablissements

Source : Répertoire des entreprises et établissements (SIRENE)

Nombre d'établissements

	2007			2009			Évolution		
	Nombre d'établissements	Établissements avec salariés	% d'établissements avec salariés	Nombre d'établissements	Établissements avec salariés	% d'établissements avec salariés	Nombre d'établissements	Établissements avec salariés	% d'établissements avec salariés
Les Cours	82	23	28,0%	82	23	28,0%	0,0%	0,0%	0,0%
Clos Gaultier - Les Sables	49	17	34,7%	46	16	34,8%	-6,1%	-5,9%	0,3%
Saint-Cyprien	23	7	30,4%	28	9	32,1%	21,7%	28,6%	5,6%
Grand'Maison	34	15	44,1%	42	15	35,7%	23,5%	0,0%	-19,0%
La Plaine	47	15	31,9%	44	16	36,4%	-6,4%	6,7%	13,9%
Total	235	77	32,8%	242	79	32,6%	3,0%	2,6%	-0,4%

Proportion d'établissements avec salariés par rapport au nombre d'établissements par IRIS



Commentaires :

A plus de 50 %, tous ces établissements dépendent de personnes physiques, plutôt que morales. Seuls 50 % de ces établissements emploient des salariés. Il s'agit donc plutôt d'entreprises personnelles.

- Sur le quartier des Cours, l'activité de la santé et l'action sociale sont prépondérantes, avec 31 établissements. De plus, des commerces (11 établissements) ainsi que 14 établissements de conseil et d'assistance y sont implantés.
- Au Clos Gaultier, aux Sables, ce sont surtout des commerces (14 structures), des établissements d'enseignement, de santé et d'action sociale (9) et de Service à la personne (9).
- Pour le quartier Grand' Maison, l'enseignement, la santé et l'action sociale représentent le 1/3 des activités (14 établissements).
- Sur le quartier de la Plaine, à part égale, les commerces, conseils et assistance, services opérationnels, hôtels et restaurants sont implantés

A RETENIR

242 établissements en 2009

Dont 79 avec salariés soit 33% d'établissements avec salariés

Ces établissements restent de petites entreprises : seulement 2 possèdent plus de 50 salariés

Augmentation de 3% du nombre d'établissements entre 2007 et 2009, soit 7 établissements supplémentaires

Élections

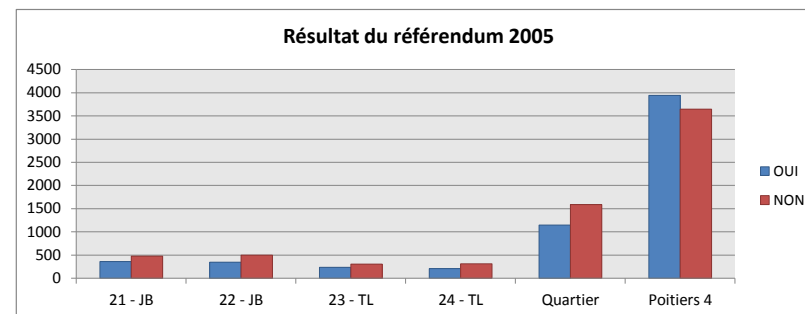
Sources : Centre Presse, la Nouvelle République

Référendum 2005

	I	V	E	OUI	NON	OUI
21 - JB	1317	859	836	360	476	43,06%
22 - JB	1315	861	842	346	496	41,09%
23 - TL	892	548	539	232	307	43,04%
24 - TL	863	536	518	209	309	40,35%
Quartier	4387	2804	2735	1147	1588	41,94%
Poitiers 4	10987	7791	7585	3941	3644	51,96%

Source : Centre Presse

Attention, les résultats des élections sont donnés en fonction des bureaux de votes et non des IRIS



Présidentielles 2007 - 1er tour

	I	V	E	Besanconot (LCR)	Buffet (PC)	Schivardi (PT)	Bayrou (UDF)	Bové (-)	Voynet (Verts)	de Villiers (MPF)	Royal (PS)	Nihous (CPNT)	Le Pen (FN)	Laguiller (LO)	Sarkozy (UMP)
21	1303	1058	1049	57	22	2	181	17	16	24	398	7	81	15	229
22	1352	1108	1088	53	22	4	175	17	15	30	422	6	90	20	234
23	916	693	676	26	10	3	117	7	11	18	286	2	48	10	138
24	844	657	646	31	10	2	88	10	8	12	273	3	49	10	50
Quartier	4415	3516	3459	167	64	11	561	51	50	84	1379	18	268	55	651
Canton	11154	9275	9132	364	136	27	1843	130	166	194	3173	48	493	112	2446
Poitiers	47099	38751	38298	1624	652	95	7514	596	788	796	13922	183	2130	408	9590

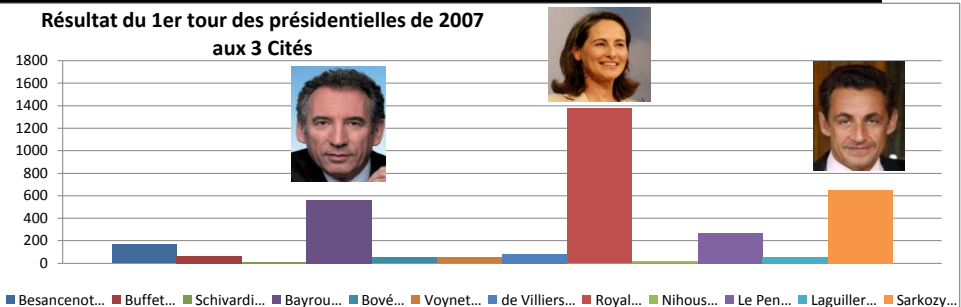
Source : Centre Presse

Présidentielles 2007 - 2ème tour

	I	V	E	Sarkozy	Royal
21	1303	1079	1031	397	634
22	1352	1104	1059	401	658
23	917	709	683	259	424
24	843	676	653	244	409
Quartier	4415	3568	3426	1301	2125
Canton	11154	9426	8994	3930	5064
Poitiers	47124	39170	37673	15409	22264

Source : Centre Presse

Résultat du 1er tour des présidentielles de 2007 aux 3 Cités



Legislatives 2007 - 1er tour

	I	V	E	Chamard (UMP)	Lourdaux (LO)	Coutelle (PS)	De Mascureau (MPF)	Adeline (FN)	Poteau (PCF)	Rochaud (V)	Soumaille (GA 2007)	Colleau (MD)	Brard (FA)	Tillet (Le trefle - NEHNA)
21	1301	740	729	238	10	302	7	21	32	30	22	52	5	10
22	1353	738	727	226	8	290	10	25	33	34	36	44	5	16
23	917	493	482	160	9	188	2	10	20	21	16	47	1	8
24	845	450	446	136	3	181	4	11	27	19	12	41	4	8
Quartier	4416	2421	2384	760	30	961	23	67	112	104	86	184	15	42
Canton	11196	6823	6712	2526	64	2413	73	133	234	301	195	624	43	106

Source : Centre Presse

Municipales 2008

	I	V	E	Gaillard (LO)	Mahou (MoDem)	Desbourdes (LCR)	Claeys (PS)	Braconnier (UMP)
21	1296	739	724	20	112	52	433	107
22	1354	731	718	19	124	59	387	129
23	911	474	458	23	59	22	286	68
24	827	447	430	4	48	28	273	77
Quartier	4388	2391	2330	66	343	161	1379	381
Poitiers	47162	26833	26026	452	4281	1623	14190	5480

Source : La Nouvelle République

Élections (2)

Élections régionales 2010 – 1er tour

	Inscrits	Votants	Exprimés	FN	Ecolos	PS	LO	Modem	UMP NC	FG	NPA
21 - Jacques Brel	1307	585	571	54	80	249	5	21	107	40	15
22 - Jacques Brel	1347	532	520	40	73	209	5	9	124	43	17
23 - Tony Lainé	888	337	328	34	54	150	5	6	51	17	11
24 - Tony Lainé	843	328	318	26	38	143	4	9	63	26	9
TOTAL	4385	1782	1737	154	245	751	19	45	345	126	52
3 CITES		40,64%	97,47%	8,87%	14,10%	43,24%	1,09%	2,59%	19,86%	7,25%	2,99%
POITIERS		45,89%	97,59%	6,22%	16,90%	36,30%	0,91%	4,34%	24,69%	7,54%	3,10%
REGION		50,09%	96,05%	7,72%	11,92%	38,98%	1,04%	4,37%	29,46%	4,66%	1,85%

Source : La Nouvelle République

Élections régionales 2010 – 2e tour

	Inscrits	Votants	Exprimés	PS	UMP
21 - Jacques Brel	1307	613	576	398	178
22 - Jacques Brel	1347	596	564	389	175
23 - Tony Lainé	888	359	337	252	85
24 - Tony Lainé	843	361	339	245	94
TOTAL	4385	1929	1816	1284	532
3 CITES		43,99%	94,14%	73,92%	30,63%
POITIERS		47,69%	93,80%	66,32%	33,68%
REGION		53,45%	94,28%	60,61%	39,39%

Source : Centre Presse

Élections cantonales 2011 - 1er tour

Cantonales 1er tour	Inscrits	Votants	Exprimés	ADELINE (FN)	THIBAUT (EE-LV)	RIMBAULT- RAITIERE (PCF-FG)	BRARD (SE)	GABOREAU (PS)	COLIN (SE)	BENETEAU- PEAN (MoDem)	LAGRANGE (Maj. Dép.)
21 - Jacques Br	882	308	306	45	24	14	5	121	19	9	69
22 - Jacques Br	876	293	290	40	28	24	4	115	21	5	53
23 - Tony Lainé	885	271	267	35	25	15	6	114	9	7	56
24 - Tony Lainé	868	303	296	38	26	34	1	115	10	7	65
47 - Jacques Br	859	281	276	36	32	30	0	106	14	9	49
Quartier	4370	1456	1435	194	135	117	16	571	73	37	292
Poitiers 4	11203	4557	4483	419	496	264	48	1452	235	123	1446

Source : Centre Presse

Élections cantonales 2011 - 2ème tour

Cantonales 2ème tour	Inscrits	Votants	Exprimés	GABOREAU (PS)	LAGRANGE (Maj. Dép.)
21 - Jacques Br	882	330	307	198	109
22 - Jacques Br	876	307	295	198	97
23 - Tony Lainé	885	307	288	192	96
24 - Tony Lainé	868	319	302	188	114
47 - Jacques Br	859	302	288	194	94
Quartier	4370	1565	1480	970	510
Poitiers 4	11203	4896	4691	2517	2174

Source : Centre Presse

A RETENIR

En 2011, 4370
électeurs
répartis dans 5
bureaux de
votes

FN : 3ème
parti le plus
soutenu dans
le quartier

13,5% de vote
pour le FN
aux dernières
élections

Un pourcentage
de vote pour ce
parti toujours
supérieur à celui
de Poitiers

Élections (3)

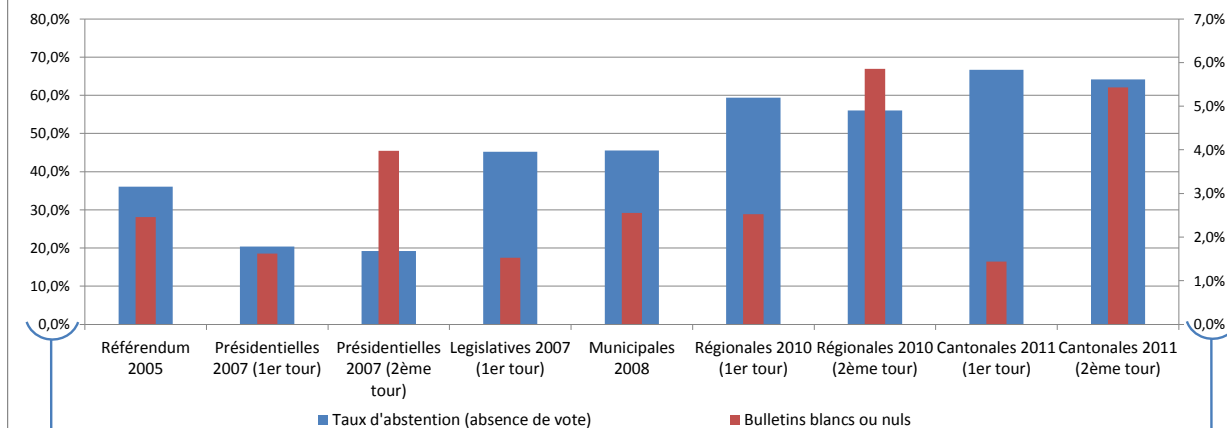
Taux d'abstention (absence de vote)

	Référendum 2005	Présidentielles 2007 (1er tour)	Présidentielles 2007 (2ème tour)	Legislatives 2007 (1er tour)	Municipales 2008	Régionales 2010 (1er tour)	Régionales 2010 (2ème tour)	Cantoniales 2011 (1er tour)	Cantoniales 2011 (2ème tour)
Jacques Brel	34,8%	18,8%	17,2%	43,1%	43,0%	55,2%	53,1%	65,1%	62,6%
Jacques Brel	34,5%	18,0%	18,3%	45,5%	46,0%	60,5%	55,8%	66,6%	65,0%
Tony Lainé	38,6%	24,3%	22,7%	46,2%	48,0%	62,0%	59,6%	69,4%	65,3%
Tony Lainé	37,9%	22,2%	19,8%	46,7%	45,9%	61,1%	57,2%	65,1%	63,2%
Jacques Brel								67,3%	64,8%
Quartier	36,1%	20,4%	19,2%	45,2%	45,5%	59,4%	56,0%	66,7%	64,2%
Poitiers	31,8%	17,7%	16,9%	39,3%	43,1%	54,1%	52,3%	66,3%	63,3%
Canton	29,1%	16,8%	15,5%	39,1%				59,3%	56,3%

Bulletins blancs ou nuls

	Référendum 2005	Présidentielles 2007 (1er tour)	Présidentielles 2007 (2ème tour)	Legislatives 2007 (1er tour)	Municipales 2008	Régionales 2010 (1er tour)	Régionales 2010 (2ème tour)	Cantoniales 2011 (1er tour)	Cantoniales 2011 (2ème tour)
Jacques Brel	2,7%	0,9%	4,4%	1,5%	2,0%	2,4%	6,0%	0,6%	7,0%
Jacques Brel	2,2%	1,8%	4,1%	1,5%	1,8%	2,3%	5,4%	1,0%	3,9%
Tony Lainé	1,6%	2,5%	3,7%	2,2%	3,4%	2,7%	6,1%	1,5%	6,2%
Tony Lainé	3,4%	1,7%	3,4%	0,9%	3,8%	3,0%	6,1%	2,3%	5,3%
Jacques Brel								1,8%	4,6%
Quartier	2,5%	1,6%	4,0%	1,5%	2,6%	2,5%	5,9%	1,4%	5,4%
Poitiers	2,7%	1,2%	3,8%	1,2%	3,0%	2,4%	6,2%	1,3%	5,0%
Canton	2,6%	1,5%	4,6%	1,6%				1,6%	4,2%

Taux d'abstention et votes blancs des habitants du quartier



Échelle taux d'abstention

Échelle bulletins blancs ou nuls

A RETENIR

59%
d'abstention
aux régionales
de 2010

64%
d'abstention
aux cantonales
de 2011

Plus de 5% de votes blancs ou nuls au 2ème tour des deux dernières élections

Élections (4)

Évolution vote Front National

	Présidentielles 2007		Législatives 2007		Régionales 2010		Cantonales 2011	
	Nb votes	Pourcentages	Nb votes	Pourcentages	Nb votes	Pourcentages	Nb votes	Pourcentages
21 - Jacques Brel	81	7,7%	21	2,9%	54	9,5%	45	14,7%
22 - Jacques Brel	90	8,3%	25	3,4%	40	7,7%	40	13,8%
23 - Tony Lainé	48	7,1%	10	2,1%	34	10,4%	35	13,1%
24 - Tony Lainé	49	7,6%	11	2,5%	26	8,2%	38	12,8%
47 - Jacques Brel							36	13,0%
Total	268		67		154		194	
3 Cités		7,7%		2,8%		8,9%		13,5%
Poitiers		5,6%		2,0%		6,2%		9,3%
National		10,4%		4,3%		11,7%		

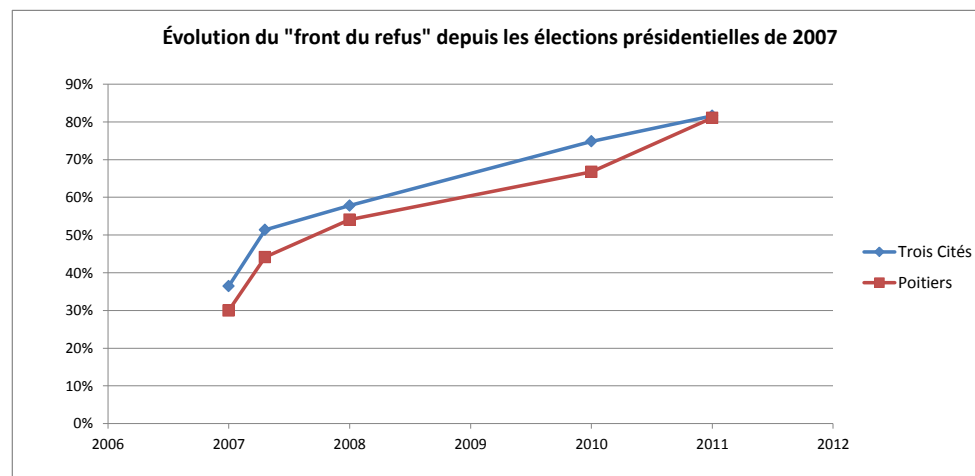
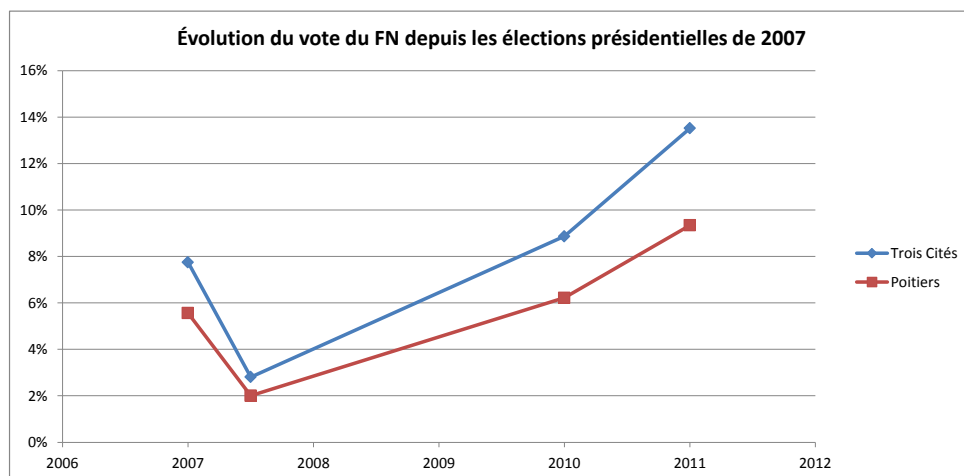
	Présidentielles 2007	Législatives 2007	Régionales 2010	Cantonales 2011
Trois Cités	7,7%	2,8%	8,9%	13,5%
Poitiers	5,6%	2,0%	6,2%	9,3%
France	10,4%	4,3%	11,7%	

"Front du refus"

	Présidentielles 2007 (1er tour)	Législatives 2007 (1er tour)	Municipales 2008	Régionales 2010 (1er tour)	Cantonales 2011 (1er tour)
Jacques Brel	34,4%	49,5%	55,0%	70,6%	80,4%
Jacques Brel	35,2%	52,2%	58,7%	74,7%	81,4%
Tony Lainé	39,7%	52,6%	61,2%	80,0%	84,0%
Tony Lainé	38,1%	51,7%	57,2%	76,4%	80,2%
Jacques Brel					82,1%
Trois Cités	36,5%	51,4%	57,8%	74,8%	81,6%
Poitiers	30,0%	44,2%	54,1%	66,8%	81,1%
Canton	29,3%	44,3%			70,3%

Commentaires :

Heran, F. Electeurs : une participation électorale déclinante, cité in B.Denis, La participation politique, Crise ou mutation, La Documentation Française (coll. Problèmes politiques et sociaux, n°927) – Août 2006. Documentation Française (coll. Problèmes politiques et sociaux, n°927) – Août 2006. Le « front du refus » est défini de la manière suivante : total des abstentions, des



Logements

Source : Insee, Recensement de la population 1999 et 2007

2007	Logements	Résidences principales	Dont			
			Propriétaires	Locataires		Logements gratuits
				HLM	Hors HLM	
Les Cours	1275	1155	608	14	504	29
Clos Gaultier - Les Sables	1389	1348	94	1212	37	5
Saint-Cyprien	1129	1084	198	837	46	3
Grand'Maison	1575	1466	436	138	833	59
La Plaine	1399	1248	434	54	726	33
3 Cités	6765	6300	1770	2256	2145	129
Poitiers	52192	47951	13974	11473	21529	974

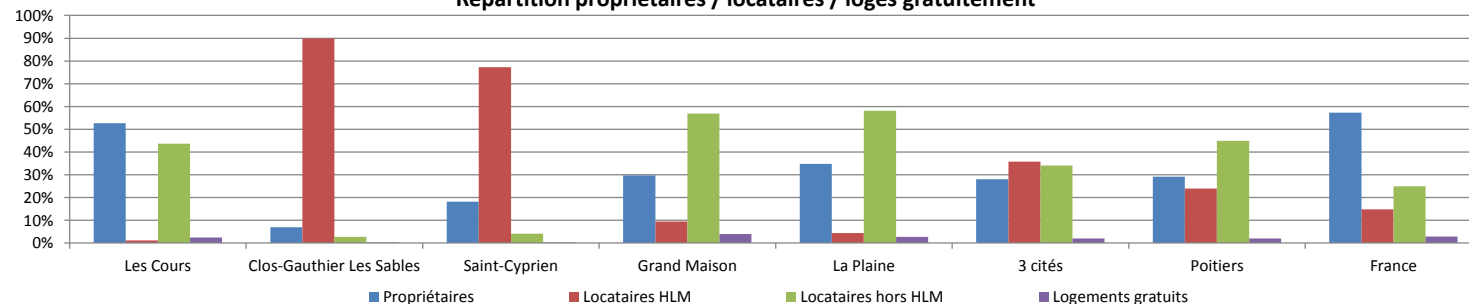
Évolution entre 1999 et 2007

	Logements	Résidences principales	Dont			
			Propriétaires	Locataires		Logements gratuits
				HLM	Hors HLM	
Les Cours	5,24%	12,63%	13,92%	94,84%	12,39%	-19,34%
Clos Gaultier - Les Sables	-1,52%	2,21%	34,71%	0,85%	8,89%	-64,52%
Saint-Cyprien	2,22%	1,86%	37,22%	-4,98%	51,97%	-62,26%
Grand'Maison	2,17%	6,71%	31,63%	-50,36%	16,08%	27,33%
La Plaine	11,17%	12,81%	35,65%	-51,49%	14,50%	-16,55%
3 Cités	3,69%	7,00%	26,52%	-9,08%	15,10%	-10,42%
Poitiers	9,13%	301,77%	17,09%	4,49%	19,14%	-27,94%

Répartition des résidences principales occupées

2007	Propriétaires	Locataires		Logements gratuits
		HLM	Hors HLM	
Les Cours	52,69%	1,18%	43,61%	2,52%
Clos Gaultier - Les Sables	6,99%	89,92%	2,75%	0,34%
Saint-Cyprien	18,23%	77,25%	4,21%	0,31%
Grand'Maison	29,72%	9,45%	56,84%	3,99%
La Plaine	34,79%	4,35%	58,18%	2,68%
3 Cités	28,09%	35,81%	34,05%	2,05%
Poitiers	29,14%	23,93%	44,90%	2,03%
France	57,36%	14,77%	25,02%	2,86%

Répartition propriétaires / locataires / logés gratuitement



A RETENIR

6765 logements en 2007

2256 HLM en 2007 soit 9,08% (225 logements) de moins qu'en 1999

129 logements gratuits en 2007

Plus des 2/3 des résidences principales sont occupées par des locataires

En 2007, 97% des locataires au Clos Gaultier vivent en HLM

84% des résidences principales au Clos Gaultier et à Saint-Cyprien sont des HLM

ÉVOLUTION 99/07

Diminution du nombre de logements gratuits, notamment au Clos Gaultier et à Saint-Cyprien

Logements (2)

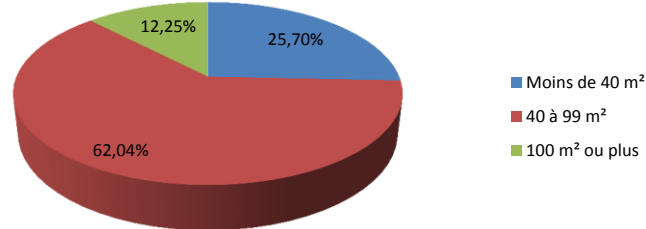
Source : Insee, Recensement de la population 1999 et 2007

2007	Résidences principales	Nombre total de pièces	Nombre de pièces moyen par résidence
Les Cours	1155	4277	3,7
Clos Gaultier - Les Sables	1348	4553	3,4
Saint-Cyprien	1084	3857	3,6
Grand'Maison	1466	3739	2,6
La Plaine	1248	3467	2,8
3 Cités	6300	19893	3,2
Poitiers	47951	147812	3,1
France	26992532	107585870	4,0

Répartition des personnes selon la superficie de leur résidence principale

2007	Moins de 40 m ²	40 à 99 m ²	100 m ² ou plus
Les Cours	22,38%	44,46%	33,17%
Clos Gaultier - Les Sables	8,52%	87,44%	4,05%
Saint-Cyprien	3,51%	89,66%	6,83%
Grand'Maison	48,07%	45,56%	6,36%
La Plaine	40,33%	46,26%	13,41%
3 Cités	25,70%	62,04%	12,25%
Poitiers	29,55%	57,31%	13,14%
France	11,22%	60,49%	28,29%

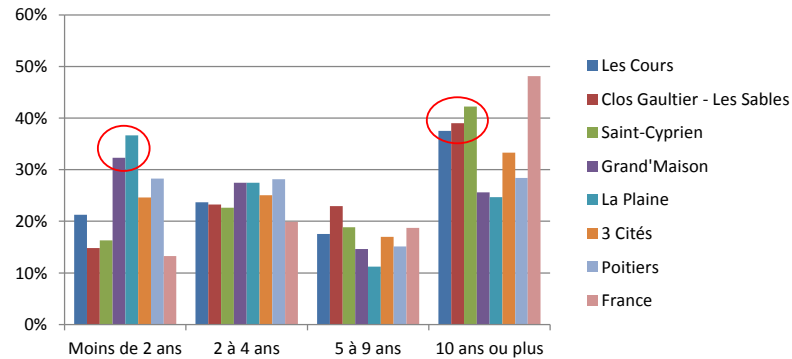
Superficie des résidences principales aux Trois Cités



Répartition de la population des ménages en fonction de la date d'emménagement

2007	Moins de 2 ans	2 à 4 ans	5 à 9 ans	10 ans ou plus
Les Cours	21%	24%	18%	38%
Clos Gaultier - Les Sables	15%	23%	23%	39%
Saint-Cyprien	16%	23%	19%	42%
Grand'Maison	32%	27%	15%	26%
La Plaine	37%	27%	11%	25%
3 Cités	25%	25%	17%	33%
Poitiers	28%	28%	15%	28%
France	13%	20%	19%	48%

Répartition de la population des ménages en fonction de la date d'emménagement



A RETENIR

Un nombre de pièces moyen inférieur à celui de la France, surtout à Grand'Maison et la Plaine (résidences étudiantes)

Plus d'1/4 des logements font moins de 40m²

60% des ménages ayant emménagé depuis moins de 2 ans sont regroupés à Grand'Maison et la Plaine

Au Clos Gaultier et à Saint-Cyprien, respectivement 38% et 39% de la population des ménages a emménagé il y a au plus 4 ans

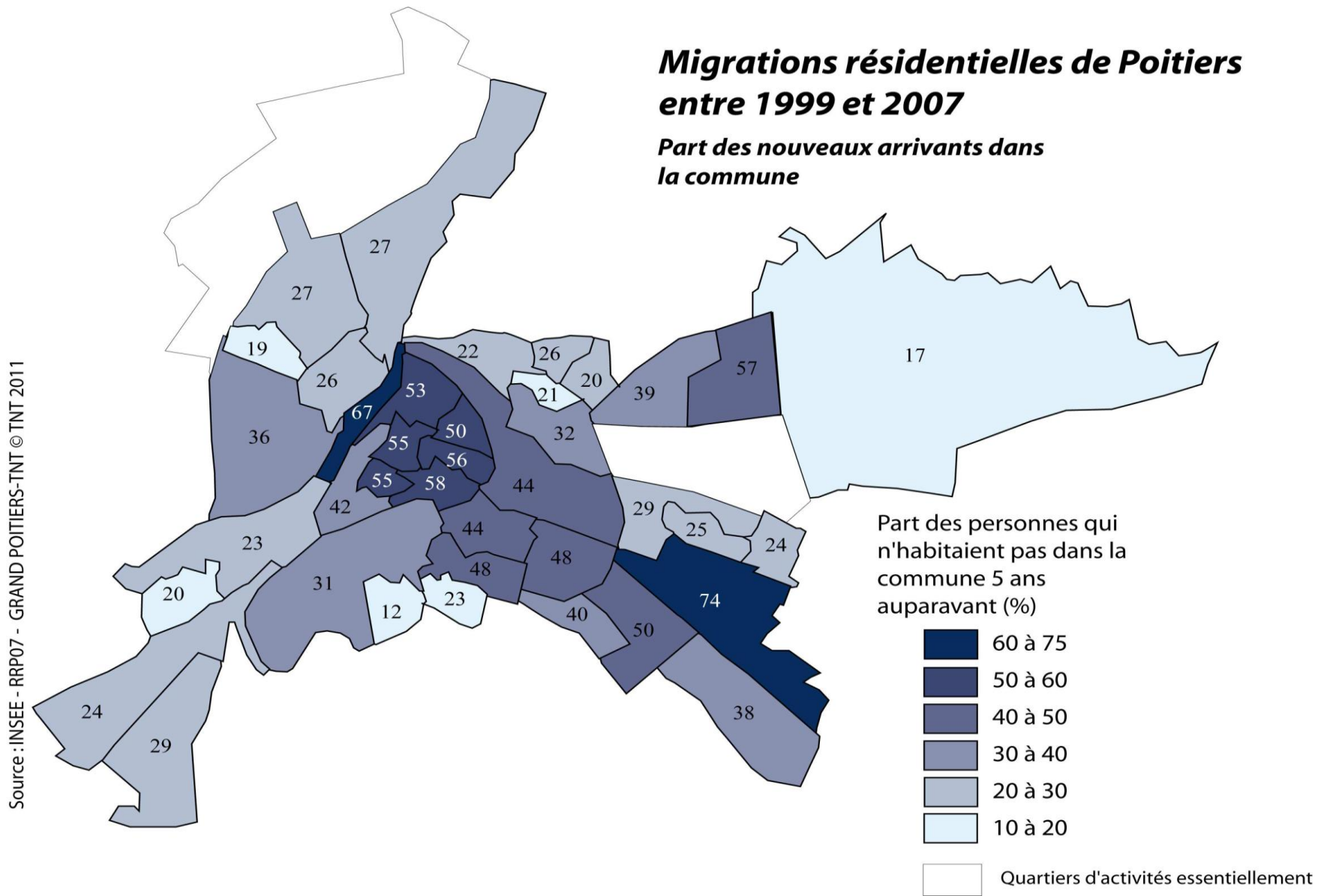
En France en 2007, près de 50% de la population des ménages a emménagé depuis plus de 10 ans contre seulement 33% aux 3 Cités.

Logements (3)

Source : Document extrait du Portrait de territoire n°8 publié en mai 2011 par la CAP

Migrations résidentielles de Poitiers entre 1999 et 2007

Part des nouveaux arrivants dans la commune



Rénovation et ZAC

Sources : documents ORU, I-Ville, SIPEA, LOGIPARC

Programme de rénovation ORU puis ANRU à partir de 2000 et jusqu'en ?

	Piquette rie 1	Piquette rie 2	Saint Cyprien	Mérigotte	Fief de Grimoire	Total
Démolitions	140	124	43	0		300
Reconstruction de lgts HLM	121	15	57	121		293
Construction lgts accession classique	22	0	24	360	65	413
Construction de lgts locatifs classique			12			24
Construction de pavillons accession sociale			12	20		30
Mise en vente de logements existant			38	0		38
Foncière		?	24			0
Rénovation de logements			697			700

Source : documents bailleurs, ANRU



Projet Mérigotte

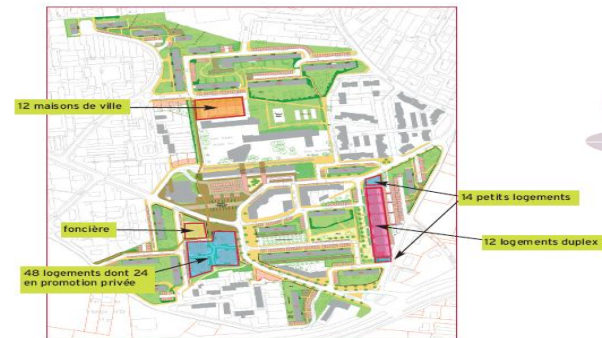
27ha, c'est la superficie totale de la Zac.

500, c'est le nombre de logements qui seront construits

121 logements sociaux vont être réalisés par Logiparc

20, c'est le nombre de "maisons durables" que Sipea va construire

Source : Poitiers Magazine n°152



Programme de rénovation de Saint Cyprien



A RETENIR

1760 : c'est le nombre de logements concernés par la rénovation, la démolition, la construction

700 logements à construire sur le quartier dans les prochaines années

700 logements à rénover sur le quartier entre 2009 et 2013

Formations

Source : Insee, Recensement de la population 2007

Étudiants et diplômés - population de 15 ans ou plus - 2007

	Elèves - Etudiants	Sans diplôme	CEP	BEPC	CAP-BEP	BAC-BP	BAC+2	Sup. BAC+2
Les Cours	459	121	164	102	201	234	255	416
Clos Gaultier - Les Sables	292	585	216	135	486	233	130	135
Saint-Cyprien	338	395	235	90	339	213	129	100
Grand'Maison	1281	175	155	89	218	245	164	307
La Plaine	591	460	88	82	181	169	157	341
3 Cités	2961	1736	859	498	1425	1094	835	1299
Poitiers	23217	8606	5875	3566	10154	8716	7016	10500
France	5946694	9055903	5418484	2954263	10931968	7014382	5063786	5447937

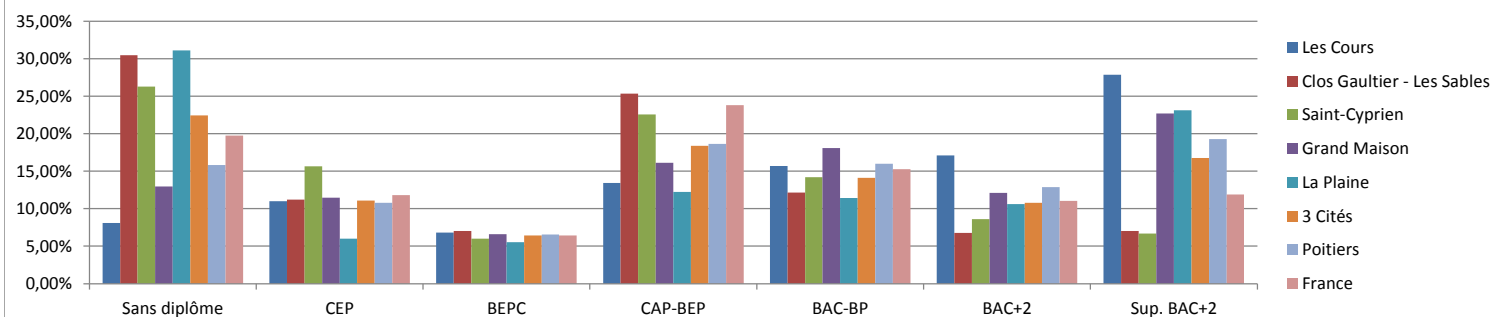
Étudiants et diplômés - population de 15 ans ou plus - pourcentages/population 2007

	Elèves - Etudiants	Sans diplôme	CEP	BEPC	CAP-BEP	BAC-BP	BAC+2	Sup. BAC+2
Les Cours	23,53%	6,19%	8,41%	5,22%	10,28%	12,00%	13,07%	21,30%
Clos Gaultier - Les Sables	13,20%	26,46%	9,74%	6,11%	21,98%	10,55%	5,88%	6,08%
Saint-Cyprien	18,37%	21,46%	12,79%	4,91%	18,42%	11,59%	7,01%	5,45%
Grand Maison	48,63%	6,66%	5,89%	3,38%	8,28%	9,29%	6,22%	11,65%
La Plaine	28,57%	22,23%	4,27%	3,94%	8,74%	8,16%	7,58%	16,51%
3 Cités	27,65%	16,22%	8,02%	4,65%	13,31%	10,22%	7,80%	12,13%
Poitiers	29,90%	11,08%	7,57%	4,59%	13,08%	11,22%	9,04%	13,52%
France	11,47%	17,47%	10,45%	5,70%	21,09%	13,53%	9,77%	10,51%

Diplômes obtenus - population de 15 ans ou plus non scolarisée - pourcentages/population 2007

	Sans diplôme	CEP	BEPC	CAP-BEP	BAC-BP	BAC+2	Sup. BAC+2
Les Cours	8,10%	11,00%	6,83%	13,44%	15,69%	17,09%	27,86%
Clos Gaultier - Les Sables	30,48%	11,22%	7,03%	25,32%	12,16%	6,78%	7,00%
Saint-Cyprien	26,29%	15,67%	6,02%	22,57%	14,20%	8,59%	6,67%
Grand'Maison	12,96%	11,47%	6,58%	16,11%	18,09%	12,10%	22,69%
La Plaine	31,13%	5,98%	5,52%	12,23%	11,42%	10,61%	23,11%
3 Cités	22,42%	11,09%	6,43%	18,39%	14,13%	10,78%	16,77%
Poitiers	15,81%	10,79%	6,55%	18,65%	16,01%	12,89%	19,29%
France	19,74%	11,81%	6,44%	23,82%	15,29%	11,04%	11,87%

Diplômes de la population non scolarisée en 2007



A RETENIR

1736 habitants de plus de 15 ans et non scolarisés aux 3 Cités sont sans diplôme

Plus d'1/4 de la population de plus de 15 ans non scolarisée du Clos Gaultier est sans diplôme

Seulement 6,9% des personnes non scolarisées à Saint-Cyprien et au Clos Gaultier ont un niveau supérieur à bac +2 (27,9% aux Cours)

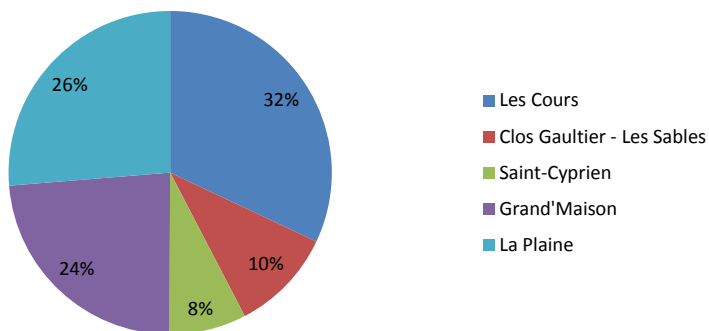
Formation (2)

Source : Insee, Recensement de la population 2007

Répartition hommes - femmes des 15 ans ou plus non scolarisés titulaires d'un diplôme de niveau supérieur à bac + 2

	Hommes	Femmes
Les Cours	57%	43%
Clos Gaultier - Les Sables	38%	62%
Saint-Cyprien	53%	47%
Grand'Maison	49%	51%
La Plaine	49%	51%
3 Cités	51%	49%
Poitiers	50%	50%
France	52%	48%

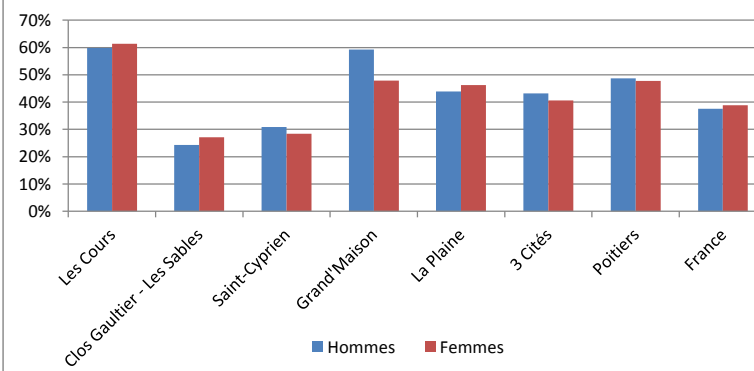
15 ans ou plus non scolarisés titulaires d'un diplôme supérieur à bac + 2 en 2007



Population de 15 ans ou plus non scolarisée ayant au moins un baccalauréat ou un brevet professionnel

	Hommes	Femmes
Les Cours	60%	61%
Clos Gaultier - Les Sables	24%	27%
Saint-Cyprien	31%	28%
Grand'Maison	59%	48%
La Plaine	44%	46%
3 Cités	43%	41%
Poitiers	49%	48%
France	38%	39%

15 ans ou plus non scolarisés ayant au moins un baccalauréat ou un brevet professionnel



Répartition hommes - femmes des 15 ans ou plus non scolarisés et sans diplôme

	Hommes	Femmes
Les Cours	47%	53%
Clos Gaultier - Les Sables	38%	62%
Saint-Cyprien	41%	59%
Grand'Maison	35%	65%
La Plaine	44%	56%
3 Cités	40%	60%
Poitiers	43%	57%
France	46%	54%

A RETENIR

Au Clos Gaultier, forte disparité Homme - Femme au niveau de la scolarité

En effet, les hommes font moins d'études et ont moins de diplômes que les femmes

Le Clos Gaultier accueille 10% des titulaires d'un diplôme supérieur à bac + 2 mais 23% de la population

A l'inverse, les Cours accueillent 32% des titulaires d'un diplôme supérieur à bac + 2 contre seulement 18% de la population

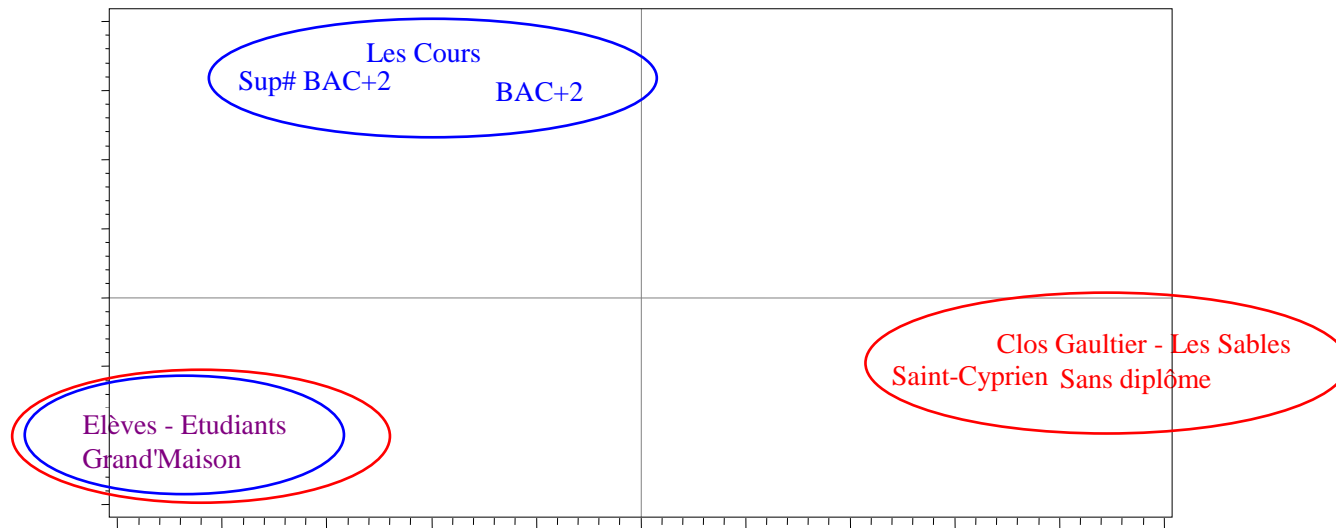
Formation (3)

Voici maintenant une AFC (Analyse Factorielle des Correspondances) croisant les IRIS aux étudiants et différents diplômés, on peut voir la répartition spatiale de ces derniers aux 3 Cités

Les variables utilisées pour cette procédure sont :

- Élèves-Étudiants
- Sans diplôme
- CEP
- BEPC
- CAP-BEP
- Bac +2
- Sup. bac +2

IRIS en fonction des étudiants et diplômés



Commentaires :

Les personnes n'ayant pas de diplôme résident principalement au Clos Gaultier, aux Sables ainsi qu'à Saint-Cyprien tandis que l'on retrouve les étudiants à Grand' Maison. Au niveau des Cours vivent plus que dans les autres IRIS, les personnes ayant au moins un bac +2.

Scolarité

Source : Ville de Poitiers

Écoles Jacques Brel

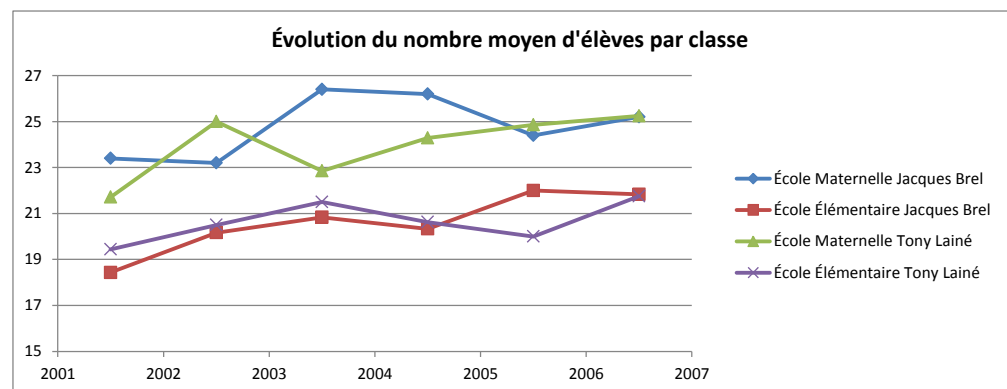
	Maternelle						Élémentaire					
	2001-02	2002-03	2003-04	2004-05	2005-06	2006-07	2001-02	2002-03	2003-04	2004-05	2005-06	2006-07
Effectifs	117	116	132	131	122	126	129	121	125	122	132	131
Nombre de classes	5	5	5	5	5	5	7	6	6	6	6	6
Moyenne par classe	23,4	23,2	26,4	26,2	24,4	25,2	0,0	0,0	0,0	0,0	#REF!	#REF!

Écoles Tony Lainé

	Maternelle						Élémentaire					
	2001-02	2002-03	2003-04	2004-05	2005-06	2006-07	2001-02	2002-03	2003-04	2004-05	2005-06	2006-07
Effectifs	152	150	160	170	174	202	175	164	172	165	160	174
Nombre de classes	7	6	7	7	7	8	9	8	8	8	8	8
Moyenne par classe	21,7	25	22,9	24,3	24,9	25,3	19,4	20,5	21,5	20,6	20	21,8

Évolution des quotients familiaux de cantine

	Jacques Brel				Tony Lainé			
	2002-2003	2003-2004	2004-2005	2005-2006	2002-2003	2003-2004	2004-2005	2005-2006
R1	38%	38%	37%	28%	32%	32%	33%	32%
R2	23%	23%	25%	18%	25%	25%	25%	17%
R3	26%	26%	19%	25%	22%	22%	16%	18%
R4	5%	5%	8%	4%	6%	6%	10%	6%
PT	8%	8%	11%	25%	15%	15%	16%	27%



Scolarité (2)

Source : Ville de Poitiers

Accueil périscolaire en 2010

Écoles Maternelles	
Jacques Brel	Tony Lainé
81	122

Écoles Élémentaires (matin seulement)	
Jacques Brel	Tony Lainé
21	27

La garderie municipale n'est assurée que le matin pour les élèves d'école élémentaire. Le soir, elle est assurée par le Centre Socio-Culturel.

Fréquentation de la garderie en 01/02 2011

Écoles Maternelles					
Jacques Brel			Tony Lainé		
65			99		
Matin	Soir	Matin et Soir	Matin	Soir	Matin et Soir
12	41	12	14	42	43

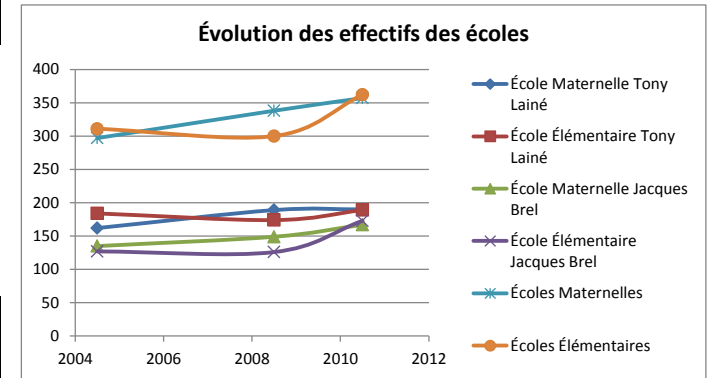
Écoles Élémentaires (matin seulement)	
Jacques Brel	Tony Lainé
18	31

Effectif des écoles au 20 avril 2011

Écoles Maternelles							
Jacques Brel				Tony Lainé			
167				190			
TPS	PS	MS	GS	TPS	PS	MS	GS
23	42	52	50	33	57	51	49

Écoles Élémentaires											
Jacques Brel						Tony Lainé					
173						189					
CP	CE1	CE2	CM1	CM2	CLIS*	CP	CE1	CE2	CM1	CM2	CLIS*
42	43	30	30	28		47	35	35	24	37	11

*Classe d'intégration scolaire

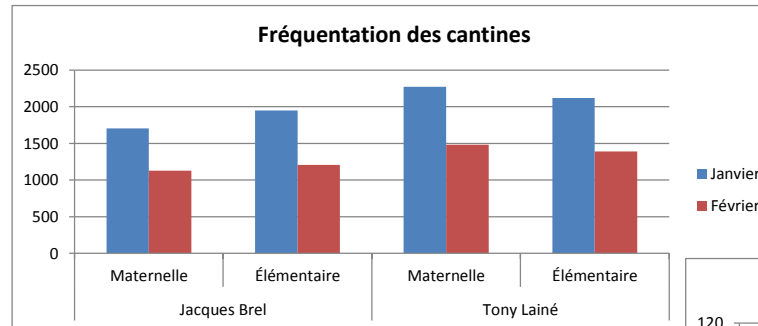


Population scolaire

	Rentrée 04/05	Rentrée 08/09	2010/2011 au 20/04/2011
École Maternelle Tony Lainé	162	189	190
École Élémentaire Tony Lainé	184	174	189
École Maternelle Jacques Brel	135	149	167
École Élémentaire Jacques Brel	127	126	173
Écoles Maternelles	297	338	357
Écoles Élémentaires	311	300	362

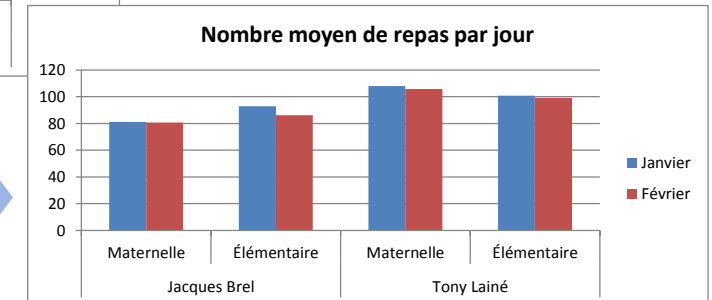
Fréquentation des cantines

2011	Jacques Brel		Tony Lainé	
	Maternelle	Élémentaire	Maternelle	Élémentaire
Janvier	1705	1950	2271	2118
Février	1129	1206	1481	1389



Commentaires :

Diminution significative du nombre de repas en février due aux vacances scolaires mais le nombre moyen de repas par jour ne varie que très peu.



Scolarité (3)

Source : Inspection académique

546 élèves au total en date du 10 février 2009 au Lycée Professionnel LE DOLMEN

Dont 21 élèves sont des 3 Cités, soit environ 3,85%

+ 1 démission

Sexe		Age						Régime	
Garçons	Filles	16 ans	17 ans	18 ans	19 ans	20 ans	21 ans	Demi-pensionnaires	Externes
5	16	1	6	9	1	1	3	13	8

CAP	2nde Bac Pro		1ère Bac Pro		1ère Bac Pro		FCIL	2nde BEP	Terminale BEP			
Agent Restauration	Compta	Secrétariat	Compta	Secrétariat	Compta	Secrétariat	Prépa Concours Aide	Bio Service	Bio Service	Compta	Secrétariat	Sanitaire et
1	1	1	2	1	2	1	1	3	2	2	3	1

12 élèves des 3 Cités sont boursiers, soit environ 57% des élèves du quartier

Professions et Catégories Socioprofessionnelles des parents :

Inconnus	2
Retraite	1
Commerçants	2
Cadres	1
Sans profession	8
Aides à domicile	2
Fonctionnaires	2
Ouvriers	3

Service petite enfance

Crèche multi accueil Frimousse

Source : Crèche Frimousse

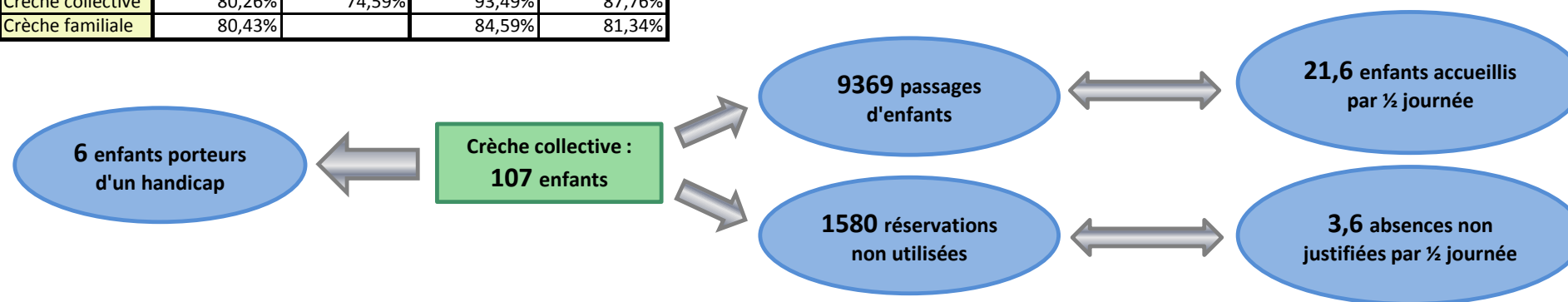
En 2010, 138 familles dont :

- 63 en accueil occasionnel (10 familles communes avec crèche collective)
- 54 en accueil crèche
- 31 en crèche familiale

	Total	Mère seule	Min. sociaux	Formation	Quartier
Crèche collective	107	49 soit 45,8%	69 soit 64,5%	40 soit 37,4%	99 soit 92,5%
Crèche familiale	31	10 soit 32,3%	11 soit 35,5%	9 soit 29%	25 soit 81%

Nombre d'enfants différents accueillis		Nombre d'enfants accueillis au titre de la prévention ou porteur de handicap	
2009	2010	2009	2010
182 dont 20 dépannages	165 dont 27 dépannages	37	40

	Taux de présence heures réalisées		Taux d'occupation heures facturées	
	2009	2010	2009	2010
Crèche collective	80,26%	74,59%	93,49%	87,76%
Crèche familiale	80,43%		84,59%	81,34%



Loisirs

Sources diverses

Football en 2008	Total	Issus des 3 Cités	Dont Garçons	Dont filles
Jeunes (-de 18 ans)		84	72	12
Séniors		27	26	1
Dirigeants	26	10		

Bourse aux spectacles	2005/06	2006/07	2007/08	2008/09	2009/10
Total bénéficiaires	649	612	549	541	625
Bénéficiaires 3 Cités	57	44	40	34	47
Pourcentage	8,78%	7,19%	7,29%	6,28%	7,52%
Nbre d'inscriptions sur site des 3 Cités	30	NC	28	19	11

